



This is a digital copy of a book that was preserved for generations on library shelves before it was carefully scanned by Google as part of a project to make the world's books discoverable online.

It has survived long enough for the copyright to expire and the book to enter the public domain. A public domain book is one that was never subject to copyright or whose legal copyright term has expired. Whether a book is in the public domain may vary country to country. Public domain books are our gateways to the past, representing a wealth of history, culture and knowledge that's often difficult to discover.

Marks, notations and other marginalia present in the original volume will appear in this file - a reminder of this book's long journey from the publisher to a library and finally to you.

### **Usage guidelines**

Google is proud to partner with libraries to digitize public domain materials and make them widely accessible. Public domain books belong to the public and we are merely their custodians. Nevertheless, this work is expensive, so in order to keep providing this resource, we have taken steps to prevent abuse by commercial parties, including placing technical restrictions on automated querying.

We also ask that you:

- + *Make non-commercial use of the files* We designed Google Book Search for use by individuals, and we request that you use these files for personal, non-commercial purposes.
- + *Refrain from automated querying* Do not send automated queries of any sort to Google's system: If you are conducting research on machine translation, optical character recognition or other areas where access to a large amount of text is helpful, please contact us. We encourage the use of public domain materials for these purposes and may be able to help.
- + *Maintain attribution* The Google "watermark" you see on each file is essential for informing people about this project and helping them find additional materials through Google Book Search. Please do not remove it.
- + *Keep it legal* Whatever your use, remember that you are responsible for ensuring that what you are doing is legal. Do not assume that just because we believe a book is in the public domain for users in the United States, that the work is also in the public domain for users in other countries. Whether a book is still in copyright varies from country to country, and we can't offer guidance on whether any specific use of any specific book is allowed. Please do not assume that a book's appearance in Google Book Search means it can be used in any manner anywhere in the world. Copyright infringement liability can be quite severe.

### **About Google Book Search**

Google's mission is to organize the world's information and to make it universally accessible and useful. Google Book Search helps readers discover the world's books while helping authors and publishers reach new audiences. You can search through the full text of this book on the web at <http://books.google.com/>

HC  
407  
S55K78

UC-NRLF



\$B 90 227

Y.C 80978



THE LIBRARY  
OF  
THE UNIVERSITY  
OF CALIFORNIA

IN MEMORY OF  
PROFESSOR  
ROBERT J. KERNER  
1887-1956

# ПРИВРЕДА У СЛОВЕНАЧКОЈ

НАПИСАНО:  
ЕРНЕСТ КРУЛЕЈ



1917.  
ЗЕНИЦА — ТИПОГРАФСКА ПЕТАМПАРИЈА  
Ban de la Synagogue, 11.



# ПРИВРЕДА У СЛОВЕНАЧКОЈ

НАПИСАО:

ЕРНЕСТ КРУЛЕЈ

*Ernest Krulj*



1917.

ЖЕНЕВА — ТРГОВАЧКА ШТАМПАРИЈА

Rue de la Synagogue, 31.

**GIFT**

1/1/1918

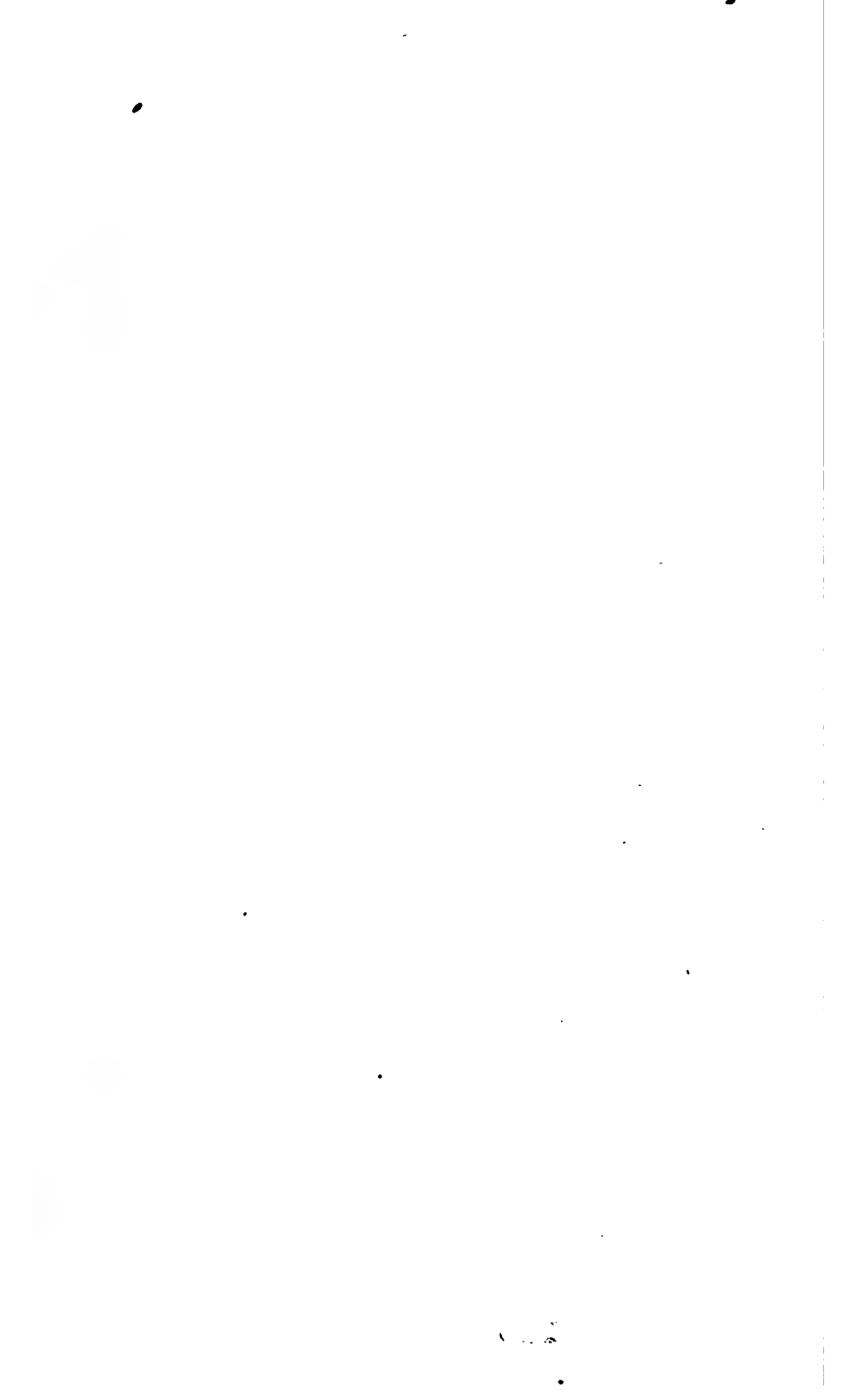
HC 407  
S55K78

Посвећено светлој успомени великог Југословена

**Др. ЈАНЕЗА КРЕКА**

ПРИЈАТЕЉА СЛОВЕНАЧКОГ СЕЉАКА  
И ОРГАНИЗАТОРА СЛОВЕНАЧКОГ ЗАДРУГАРСТВА.





## Увод.

Приказивање економског стања словеначког националног територија налази на многе тешкоће, јер је данашњим ратом готово онемогућено тачно пратити поједине економске гране у њиховом стању и развоју. Многе од њих имаће бележити падање, друге опет напредак. После рата добиће тежња за воспостављањем стања пре рата као и жеља за реформама и побољшањем економског положаја првенство, па ће бити зато сигурно од користи, да се економско стање словеначког територија представи тако какво је и било пре овога рата. Једно стоји, да ће земљорадничтво бити пре свију прво, које ће после извођења важних рефорама и значајне промене економског правца бити прво у могућности да воспостави свој првотни положај и стање. Не сме се данас ни помислити да би земљорадник (подразумевам овде само мали и средњи посед) шогао бити задовољан са својим старим економским правцем. То не важи само за словеначки териториј него и за сав остали југословенски териториј.

Географски положај словеначког економског подручја је у сваком погледу тако повољан како га ниједан од малих народа не поседује. Са Трстом, који припада сасвим словеначком економском подручју чини тај положај то подручје јединим посредником између прекоморских земаља и аустријско-немачког као и јужно-

немачког економског подручја. Словенци су били увек они који су затварали Немцима пут на Јадранско море и који су се одлучили да се ухвате у коштац с њима у економској борби до исцрпљења, ма да стоје они у размеру према Немцима по броју становништва као 1:60, а по економској снази као 1:140! Борба се водила тихо у организацијама, а бучно и немилосрдно у писму и речи на народној граници. Узрок и повод овим националним и економским борбама, које су се одигравале искључиво на словеначком земљишту, беше увек насилно немачко надирање, немачка похлепа за освајањем, одбацивање свију права других народности, које је нашло свој врхунац у изразу о „праву јачега“, немачки „Drang nach Süden“, као и намеравани немачки мост „од Белта до Адрије“ који би требао водити преко словеначке земље т. ј. преко гробља словеначког племена.

С овим циљем пред очима започела је после 1850. г. јака германизација, која је била подупирана знатно од државне управе и то нарочито тиме што се Словенцима није давало чисто словеначких основних школа, а средње школе су биле све сасвим немачке, што се слало у словеначке земље увек само немачко државно чиновништво, а словеначке чиновнике — нарочито оне са породицама — бацала је држава у немачке крајеве, где су њихова деца морала полазити немачке школе и заборавити свој језик. Ови немачки чиновници били су најбоље немачке претходнице, које су заштићаване законима и жандармеријом чиниле као терористе германизацији најбољих услуга. Главна њихова задаћа састојала се у томе, да добију поколебљиве људе под свој уплив и да од њих створе послушно оруђе, да изазову

неповерење између народних вођа, да осумњиче народне вође код народа и да сејањем неспоразума и неповерења разривају народну отпорну снагу. У почетку су имали успеха, но и то је престало кад се око г. 1870. с великим народним скуповима под отвореним небом, званим „Табори“, пробудила словеначка народна свест. Највећи „Табор“ састао се у Љутомеру, који је посетило око 70.000 људи са словеначко-немачке народне границе и из Угарске. У оно време започеле су љуте народне борбе у којима се са обе стране употребљавала најразличнија средства, и које су се борбе појачавале све до почетка овога рата. Треба се само сетити бораба словеначке академске омладине у Градцу и Бечу, која је тражећи словеначке школе увек имала да издржава туче са Немцима. Каква мржња је постојала међу њима каже нам ово: Словеначка Академска Омладина дошла је до уверења да Немци уважавају и паметно говоре само с онима, који их поштено лупе по глави. У ту сврху установила су се у Бечу академска мачевалачка друштва „Сава“ и „Слава“ а у Градцу „Илирија“ и „Триглав“, која су ставила себи у задаћу да пребију немачке „буршеве“ у двобојима са сабљом у руци. Успех је био такав, да су „буршеви“ још пре овог рата т. ј. од пре 30 година потпуно избегавали сукобе с члановима ових друштава. Треба се сетити уличних борби и демонстрација у Марибору, Птују, Шоштању, Цељу, Севници, Брежицама, Домжалама и у Љубљани, које су се од 1900., увек изазване од Немаца, више пута понављале. Свуда и увек је била жандармерија и војска на страни Немаца, а нарочито у љубљанском случају дне 20. септембра 1908., кад су по наређењу Немца поручника Мајера убијени од не-

мачких војника 27. пешадиског пука два мирна грађанина — Адамић и Лундер — и рањено више демонстраната (сличност са случајем у Saveigne). Овај убица-официр ваљде је премештајем у бољи гарнизон. Оваквих убиства, само више душевног и економског карактера, могло би се наређати безброј. Овај рат је коначно дао Немцима већ давно жељену силу у руке, да су могли сасвим отворено показати своју мржњу и намере, да Словенци треба да за увек ишчезну. Стотинама су терали најугледније Словенце на вешала и пред пушку, где су морали жртвовати свој живот за слободу словеначког племена. Хиљадама су одвлечени у затворе и у логоре интернираних, где су намучени гомилама умирали. Све се ово дешавало под образном немачке културе. После трогодишњих мука и патња осамнајст је хиљада болесних људи на захтев југословенских народних посланика, на основу „великодушне“ царске амнестије, поново угледало жарко сунце, док хиљаде несретника само зато још даље пате, јер мрзе Немце и јер их је родила словеначка мајка. Германизација је у пуном јеку и по мишљењу Немаца уредиће за вечита времена само „племенито немачко право јачега“. Они се сматрају већ господарима словеначких земаља, по томе и северног дела Јадрана, а мост од „Балтика до Јадрана“ као да је готов. Другог су мишљења Словенци, који су уверени, да сила не траје никад вечито и да правда мора победити.

Да би се Словенци могли лагђе одупрети германизацији, они су стварали строго национална друштва, као вежбалачко друштво „Сокол“ у Љубљани (1860). Од оног времена расла су невероватном брзином најразличнија друштва, као вежбалачка, певачка и ватро-

гасна друштва, подружнице школског друштва „Св. Ђирила и Метода“, читаонице, спортска друштва и клубови, ловачка друштва и клубови, педагошка, музичка друштва, књижнице и т. д. тако да се могло пре рата већ наћи у сваком већем селу најмање једно од ових друштава. Све оно што је другим великим народима служило у забаву, вежбање тела, душевну храну, добротворство, све се то код Словенаца употребило као средство за борбу против омраженог немства. За словеначко-немачку народну границу установио се 1912. године у Цељу „Савез народних друштава“ са задањом, да пошаље на сваку забаву или друштвену седницу каквог словеначког друштва у Корупској и Штајерској по једног или више заступника, да одрже предавања и говоре како би се могао бој против Немаца још поопштри и појачати. Већ споменуто словеначко приватно школско друштво имало је у сваком већем месту своје подружнице (само у Градцу четири: академску, мушку, женску и радничку), које су добровољним и редовним прилозима скупиле више милиона круна, којима је могло средишно друштво у Људљани издржавати на народној граници око 30 приватних словеначких школа и исти број дечјих забавишта (две школе са по осам разреда посећује више од 3000 словеначке деце). Да би имао прости народ довољно знања и наобразбе, словеначка је средње- и великошколска омладина скупљала по варошима од куће до куће југословенске књиге и слала сваке године по више путујућих књижница на народну границу. Издавале су се јевтине новине, које су осим тога што су доносиле за сељака и радника корисних ствари, у сваком броју их подсећале на бој против Немаца. Међу Словенцима беше 14% аналфа-

бета. а међу мушкима у старости од 10—30 година још само 3%, па се може зато лако протумачити зашто су књиге „Друштва Св. Мохора“, које је издавало за 2 круне годишње 6—7 словеначких књига, међу народом тако раширене, да нема у Словеначкој куће која ових књига не би имала. Године 1910. имало је ово друштво 84 000 чланова и штампало је у својој штампарији у Целовцу (у Корушкој) око 700.000 књига, које су твориле за ту годину душевну храну словеначког племена. За интелегенцију издавала је „Матица Словенска“ (почетком овог рата било је друштво распуштено од власти и чланови позатварани) за 4 круне годишње 5—6 књига, којима је придала још једну књигу „Матице Хрватске“ и обратно. За издавање словеначких и осталих словенских народних и уметних песама, бринуо се приватни словеначки конзерваториј „Гласбена Матица“, која је давала више пута своје концерте у Бечу као и по свима југословенским крајевима с обе стране Саве и Дунава. Сва ова друштва и установе узимале су живо удела у народној борби против Немаца. Пошто наступ појединачних друштава, кад је било требало посетити какав крај на народној граници, који се налазио у опасности због однарођивања, није био довољно величанствен и пошто се знало да се поједина друштва у савезу с другима боље развијају, стварали су се за поједине друштвене гране друштвени савези као н. пр. соколски савез, певачки савез, два ватрогасна савеза (Љубљана, Жалец), савез наобразбених друштара, хришћанско-социјални савез и т. д., којима се могло сравако успешније наступати и одупирати се Немцима.

Борба против силно надируће германштине није се била само у политичком и друштвеном животу, него

се пренела и на економски живот. Економска борба Словенаца данас је главна и најважнија национална борба, јер се добро и правовремено схватило, да народ без своје властите народне економије никако дуго постојати не може. Словеначка економска борба је исто тако само народна одбрана као што је то и код Чеха па код Пољака у Прусској. Словенци су се показали као добар, за организацију способан елемент, а једновремено и тако исто капиталистички слаб. Зато су имали у почетку Немци у појединим економским гранама пуног успеха и то на жалост у најуноснијим. Заузели су читаву трговину, индустрију, рударство и занате. Борба и овде још траје, а мора се признати да су Словенци Немцима већ многу тачку одузели и да се налазе на својој територији у поменутих гранама од 1900. апсолутно и релативно у бољем и бржем напретку.

Да би освојили словеначко народно подручје, Немци употребљавају против словеначког земљорадничтва два нарочита начина и то: разнорођивање и насељавање. Како би први начин успешније дејствовао, они се на Мурском и Дравском пољу служе средствима која приказују Немце у правој боји. Од тих средстава да напоменем само ово: у Птују издавају на словеначком језику, а у немачком духу уређиван лист „Штајерц“, који сеје свађу и неповерење између словеначког народа и његових вођа; приликом немачких забава и у свакој другој прилици издаје се из једног од Немаца основаног фонда народу бесплатно љута ракија и то чак и младићима, на који се начин шири алкохолизам и подупире неморал а посредно слаби здравље дакле основ народног отпора; економско слабим словеначким сељацима позајмљује се новац (обично по 4 %) с којим их



имају у својим клештама и искориштавају код избора и у другим приликама; зависне сељаке, најамнике и раденике силе под претњом одузимања зараде ако не шаљу своју децу у школе немачког „Schulvereina“ и т. д. Свој рад су немачке организације поделиле тако да припада разнорођивање у опсег друштава „Südmark“ и „Deutscher Schulverein“, колонизација и то варошка у делокруг „Südmark“-а, а земљорадничка у делокруг „Heimstättenbank“-е. Главни надзор води и директиву даје „Deutscher Volksrat“. Колонизација се води савним прорачунано и то на овај начин: купе се већа немачка или рађе словеначка имања, па се поделе на више мањих и продају уз повољну цену и повољно утврђене услове немачким колонистима. Као колонисте имају предност протестантски Пруси, затим други немачки протестанти јер код њих постоји најмања опасност да би постали Словенци, који су католици. Најинтересантније је, да ове немачке колонисте, који су дошли да истерају Словенце из њихове рођене земље, подупире међународно протестантско друштво „Gustav Adolf“ и то осетно и на велику штету по Словенце.

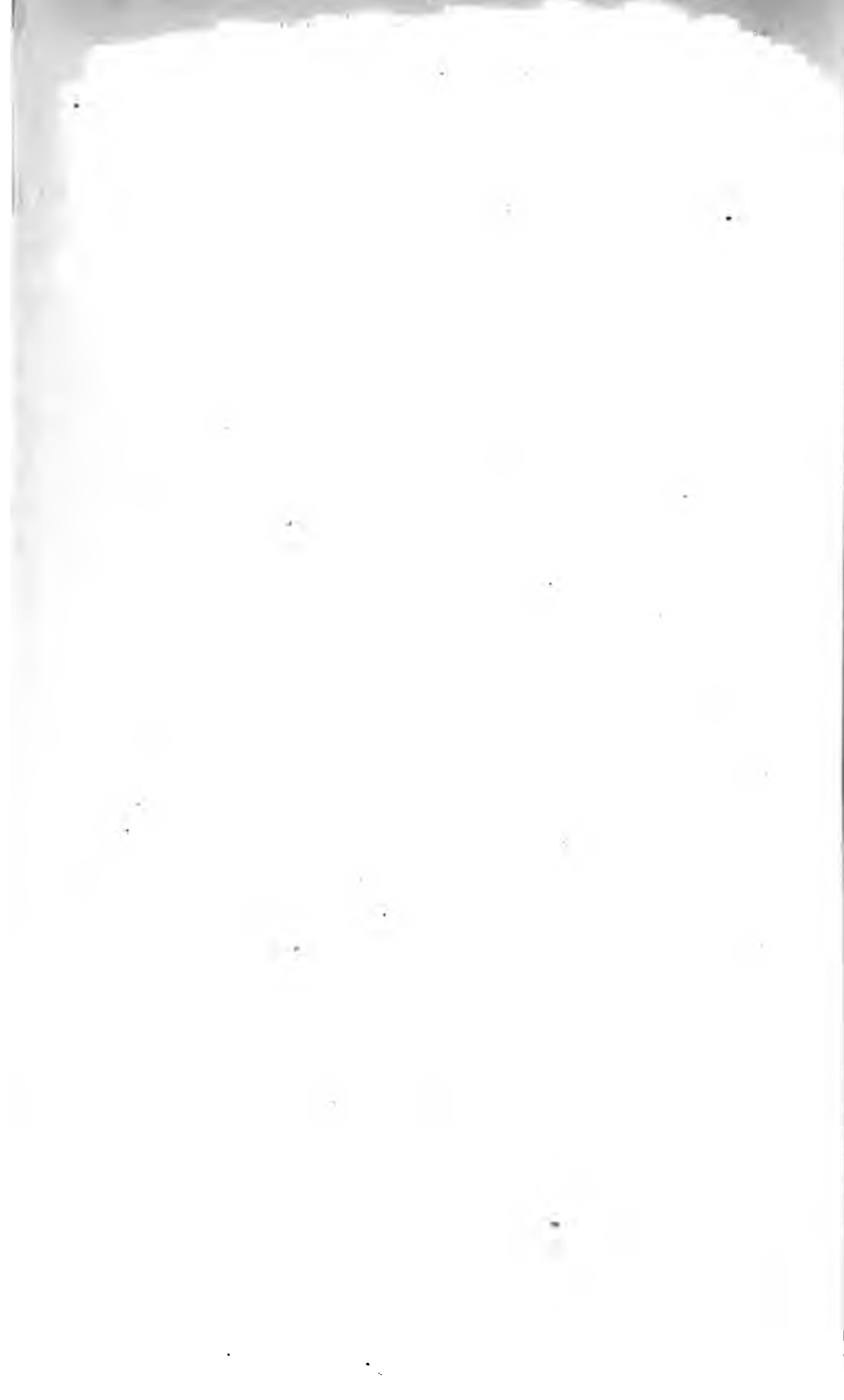
Да би се одбранили од овог немачког јуришања, оснивали су Словенци земљорадничке задруге, новчане заводе, банке, земљорадничке стручне листове, постављали путујуће учитеље који су обилазили села и сељачке домове, да уче сељаке одлучном народном осећању и бољем господарству, млада интелигенција истакала је лозинку „из народа за народ“ и тако и радила, основано је друштво „Бранибор“ које је саставило народни катастар и водило бригу о словеначком народном поседу и његовом кретању на граници, како би се могло правовремено спречити прелаз у немачке руке;

словеначки новчани заводи куповали су угрожена имања, по који пут и немачка и преко друштва „Бранибор“ насељавали их dobrim Словенцима или другим Југословенцима и т. д. Због ових предохрана Словенаца настала је на овом пољу права рововска борба, која гута грдне суме новаца и душевне и телесне снаге. О овом очајничком звању Словенаца на народној граници, где се испрпљују <sup>1)</sup> све њихове снаге, могла би настати читава посебна књижевност о смртној борби једног малог народића од 1 1/2 милиона душа. У овој борби треба тражити узрок, зашто нису Словенци општој човечанској култури више дали него што јесу.

Циљ је ове књижице да нам укратко прикаже економску снагу Словенаца и да нас потакне на озбиљно спремање за рад на економском јачању целокупног Југословенства.

---

<sup>1)</sup> Добровољни словеначки народни порез (за своје школе, друштва, и т. д.) износи на главу око 20 круна годишње. Само то доказује очајнички отпор којим се одуширу Словенци Немцима.



## **А. Пољопривреда, сточарство и шумарство.**

1. **Аграрно историјска скица.** После одласка Лангобарда у Италију посели су стари Словени све земље између Дунава, Таљаента и Јадранског мора. У главном је њихово занимање било земљорадња, сточарство и лов. Са другим обртима нису се бавили. Њихова најнижа друштвена јединица била је задруга, којих је више заједно образовало једну жупу (жупанију), ових више пак племе. Овакво племе означило је увек границу свог поседа, обично са гомилама од камена, грмовима или каквим другим видним знаковима. Задруге старих Словена састојале су се из чланова једне читаве породице, каквих има још и данас у Србији и Хрватској. Глава оваких задруга називао се старешином. Само би се данас тешко могло одредити да ли је старешина био увек најстарији човек у задрузи или је био биран као најспособнији између задругара. Пошто је било обичајно код старих Словена да су се сви вође бирали, па то чине словеначки сељаци још и данас, да се бира за наслеђе имања онога, који је најспособнији земљорадник, могло би се предпоставити, да је био други случај код старих Словенаца у обичају, јер би то било и у интересу земљорадничког обрта. Жупама или жупанијама стајао је на челу жупан, а племенима велики жупан (кнез, војвода). Жупан и кнез били су бирани од старешина, за време рата на-

род је сам изабрао између себе најспособнијег војника и наименовао га војводом. Стари Словенци нису познавали — за разлику од Немаца — никакве разлике међу собом, сви су били једнакоправни и слободни. Земљораднички обрт морао се одигравати у унутрашњости племена у оквиру жупа или више задруга заједно које су твориле по једно село, обично присложено на какву мочвару или воду у облику коњске подковице. За заједнички посед сматрали су шуме, пашњаке, воде и лов, док су поља била искључива својина појединих задруга. Земља је обрађивана по систему „двају њива“ т. ј. док је једна половина поља била обрађена, друга је половина стајала за то време у „парлогу“ без усева. Обрађивање је дакле било што може бити екстензивно.

Са почетком немачке колонизације, која је започела у 8. столећу (и трајала све до у 15. столеће кад је због редовних турских упада престала), стари словеначки привредни поредак морао је претрпети многе измене. Немачки племићи који су у почетку долазили у Коротан (тако се је називао словеначки државни ембрио) поштовали су у прво време још некако стара права Словенаца и колонизирали се само у оним крајевима где је било све пусто или сама шума. Кад су се Словенци на њих мало навикли, они су умели учинити се правим властелинима као што су били код куће и брзо су почели делити Словенце на слободне и неслободне. Словеначки сељак није тиме наравно био никако усхићен и то не само због губитка личне слободе него и због промене привредног поретка, по коме је морао сада радити властелину на работи, давати му десетину и много других давки, а осим тога је био принуђен, због нове поделе земље по немачком начину,

на заједничко обрађивање у многим малим, поцепаним парцелама (Flurzwang). То му је све било туђе, као што му је била туђа и неједнакост са властелином. Оновремене социјалне прилике натерале су словеначке сељаке на побуне за своју „стару правду“, које су почеле са Људевитом Посавским 812. године и трајале са прекидом у различним размацима и различитим варијацијама, а увек против немачких властелина и за „стару правду“ све до године 1662, кад су „пунти“, због изнемоглости сељака престали. У оно време је био положај словеначног сељака несносан. Што му нису однели Турци који су сваке године кроз 3 столећа упадали, убијајући и палећи у словеначке крајеве, одводили децу, жене и стоку, то му је одузео немачки властелин, који је после одласка Турака изашао из свог утврђеног града. На крају је морао клонути и са ресигнацијом је чекао на све што ће још доћи. И дошла је година 1848 у којој је био барем по схватању научњака сељак теоретски ослобођен, а у истини је остао онај исти роб као што је и био, само сада економских и социјалних неприлика и туђег капитала који га је искоришћавао против њега самог.

- Пре ове године (1848) односи између властелина и сељака били су ови: <sup>1)</sup> Властелини у словеначким крајевима нису били сами искључиви поседници целокупне плодне земље. Освојили су полагао шуме а с њима и лов, као и права воде. Поседовали су и нешто поља, а то мање јер се они нису бавили сами никад земљорадњом, као што је то било обратнo у Пруској и

---

<sup>1)</sup> Dr. Eugen Philippovich: Grundriss der politischen Oekonomie, II. књига, I. део.

Чешкој, него су узимали све само од сељака колико им је затребовало. У почетку је давао сељак своје давке племићима зато јер су они били представници државе, фунгирали као судије, полицијске и војне власти које су требале сељачке штитити. Давци су били по томе давани на име пореза и биле су некако правно засноване. Кад се у 18. столећу почело уважати државне чиновнике и притегло сељачке војној дужности, правна је титула властелина изгубила сву вредност, ма да већ пре тога није била потпуно основана, јер они своје дужности, заштита сељака и др. нису никако извршивали, што се је показало особито за време турских упада. Од сељака се је тражило увек више и већих давака и то како са стране племића тако и почетком турских упада са стране државе. И ако је сељак био поседник свог имања и могао га је његов син наследити, врховни поседник је био властелин, који је тражио од наследника, да му за признање његовог наслеђа оправља одређене послове. Његова деца морала су служити властелину у својој младости као слуге и слушкиње, за женидбе давао је властелин дозволе. Са својом стоком и својим људима морао је сељак на „роботу“ (кулук) за радове на путевима, давао је запреге, радио је у индустријским и рударским предузећима властелина, као и за обрађивање властелинске земље. Свакоме сељачку је било одређено колико дана у недељи и са колико људи и пари волова је требао радити „грајшчаку“ (спахији). Поред тога требао је плаћати још и давке у новцу и плодовима, последње су називали „десетина“. Десетина је била у почетку десети део сељачког прихода, а тај део се је полако повећавао док није постигао трећину и половицу. Са стране племића давало се

је опет сељацима у случају неродице и невоље жито за семе, дрво за грађу, потпоре сиротињи, издржавали су сељацима зграде, и дозвољавали употребу спахијских шума, пашњака и после жетве и њиве за попацу. Већ наведено показује како су уске биле везе између сељака и властелина, а још су постајале уже са поделом плодне земље. Земља је била подељена тако, да је сваки сељак као и властелин поседовао од добре и лошије земље одређен део. Ови делови били су растресени и обично далеко од куће сељака. На тај начин су имања била поцепана у много малих комадића у околини насеобина. Већином је било и имање властелина тако исто растресено. Како није било довољно могућности да би могао сваки поседник до свог комадића да доспе с пута, поседници постојећих делова били су принуђени да раде истовремено, сеју исто жито и жању истовремено (Flurzwang). Овај начин обрађивања подупирало је још и право наше после жетве на струјици свију оних поседника којима припада заједничко обрађена земља. Осим тога постојала су још и заједничка имања (шуме, пашњаци и мочари) којима се је могао користити изванредан број људи, једна или више општина заједно. Овака имања називала су се „гмајне“ (опште), а има их још данас код Словенаца. Уз то су постојала још и сервитутна права појединаца, једне или више општина на путеве, пашњаке, шуме, воде и др. које су се налазиле у поседу властелина или у опште једне друге особе. Из тога се види какав је био у 18. и 19. столећу каос у овом погледу. Сељак је био спречаван у обрађивању своје земље због искоришћавања његових радних снага од властелина, а подједнако су били обојица повезани један с другим због растурености и измешаности имања и били су принуђени на заједничку обраду земље.



Већ у 18. столећу показала се потреба за реформама, које су се темељиле на развоју земљорадничке технике, која је опет са своје стране тражила интензивнију обраду земље. Осим тога почело се сматрати неслободу сељака као социјалну грешку, повећани број становништва тражио је обилнију производњу, а она је, због превелике употребе радних снага сељакових са стране властелина, место да је расла, само још опадала. Осим тога одпале су због политичких промена све јавно-правне дужности властелина према сељацима. Тиме је настала дужност државе да у овоме односу заведе нов ред. То се извршило у Аустрији тек са законима изданим године 1848. и 1849., дочим се у Француској извршило већ године 1789. Тек овим законима постао је словеначки сељак правим поседником свог имања, али слободно наслеђе и слободна десба имања била је све до године 1868. забрањена.

Ослобођење сељака извршено је тако, да су се све особне дужности сељака без разлике а све из њих настали давци и обавезе без одштете одпале. Даље је укинута право лова на туђој земљи и поседу, право суђења и управе властелина над сељацима и сви давци у новцу, плодовима и работи (тлаки), сељачких поседа од којих су се морали сељаци одкупити новцем или земљом. На тај начин одпале су и све обавезе властелина према сељацима као подпоре у невољи, дрво за грађе, семење и т. д.

Тачно јесте да се је морао стари привредни ред срушити пред потребама које је тражило ново време, али ово није створило ништа ново. Ма да је био сељак сада лично слободан, његово имање је било и даље поцепано на велики број малих парцела, на којима је

био његов рад спречаван са најразличнијим сервитутима, па га је стало много рада, а имаће му није ни толико доносило као пре. Ова пометња у земљорадничтву повећала се још са законима о слободној деоби имања и са уништењем старог задружног реда коме се није дало никакве праве законске основе. Имаће словеначког сељака постало је због поцепаности и растрешености нерентабилно, није му доносило толико колико би морало кад би било здружено, обично су били делови далеко од куће а то га је стало много времена и непотребног рада. Економски је снага словеначког сељака попуштала од године на годину, постајао је све сиромашнији, кратко загазио је у беду од које се покушавао спасти исељавањем, које је расло сваке године до пре рата. Тиме је објашњено због чега се налази  $\frac{1}{6}$  целокупног словеначког племена у америчким фабрикама и рудницама. А још једно питање нам постаје тиме јасно. Онај који је пратио присилне судске продаје словеначких сељачких имања, тај би мислио, да је словеначки сељак неспособан човек, који не уме управљати ни своје властито имање. Но то не стоји јер је словеначки сељак ванредно добар раденик као и добар и штедљив газда. Из све то већег броја присилних судских продаја могао је онај који је познавао ову несрећу до танчина само једно закључивати: како је силно потребно извести дубоких и енергичних аграрних реформама. Треба снагом срушити све што је остало још из средњег века и што је згрешено приликом ослобођења сељака 1848. И сами аустријски државници добро су видели куда све ово води, али нису ни сами знали ни куд ни камо. Знали су да треба реформама, само не каквих, што нам довазује, да су неке законе

укинуте године 1848. доцније повратили у крепост и онда опет докидали. Године 1883. примљен је државни оквирни закон о аграрним операцијама (комасацијама, парцелацијама, мелiorацијама и т. д.) који се почео изводити у словеначким земљама доста доцван. До године 1906. аграрне операције вршене су само у Крањској и Корушкој и то у главном парцелације (Крањска 62.000 ha, Корушка 45.000 ha) и регулације (Крањска 4000 ha, Корушка 30.000 ha). Сва несрећа словеначког земљорадника потиче из поцепаности и растрешености његовог имања. Какво је стање оваких имања у појединим покрајинама где станују Словенци, показује нам ова табела: <sup>1)</sup>

Од 100 катастралних општина имало је :

	арондираних имања	делимично растрешених имања	потпуно растрешених имања
у Штајерској	30·3	11·4	58·3
у Корушкој	15·2	46·0	38·8
у Крањској	4·0	6·3	87·7
у Приморју	0·6	9·9	90·1

Ма да су ови податци око 10 година стари, од оног времена није се ништа поправило него је било још све горе т. ј. још већа поцепаност сељачких имања. Даље нам даје ова табела још и објашњење о исељивању народа из горе означених покрајина. Чим већи је проценат растрешених имања, тим јаче је исељивање и напуштање пољопривреде.

<sup>1)</sup> К. К. Ackerbau-Ministerium: Die agrar. Operationen in Oesterreich. 1908.

2. Расподела поседа. Словеначки земљораднички посед понајвише је мали посед, који окружава велика имања понајвише шумска. Околност да нема великих имања штетна је по економски напредак данашњег пољопривредног стања, јер вреде оваки велики поседи увек као најужорнији од којих су се мали поседници увек многоме научили. Ова се слаба страна може исправити ако је сељак сам доста бистар — а то јесте ако су земљорадничке установе агилне и на свом месту.

У покрајинама у којима станују Словенци има Штајерска 20.500 km<sup>2</sup> продуктивног и 1500 km<sup>2</sup> непродуктивног тла; међутим је овај размер у Корушкој 9500 km<sup>2</sup> : 900 km<sup>2</sup>, у Крањској 9500 km<sup>2</sup> : 450 km<sup>2</sup>, а у словеначком Приморју стоји 7400 km<sup>2</sup> плодне земље према 500 km<sup>2</sup> неплодне. Свуда одпада неплодно тло на реке, путеве, језера, горе, а у Приморској још и на „Крас“ (крш) где је сасвим пуст. Делимично плодан крас узет је по статистици међу пашњаке или шуме, како већ где.

Године 1910. имала је Штајерска 199.400 поседника; <sup>1)</sup> међутим Корушка 47.000 према 34.767 за време сељачког ослобођења; Крањска 132.000 на тлу од 4000 km<sup>2</sup>, Истра 135.000 поседника. По томе просечно припада једноме поседнику у Штајерској 10 ha, продуктивног тла, док у Корушкој 20 ha, у Крањској 7 ha, а у Истри једва 3 ha. Аво се узме у обзир да је просечни квалитет истарске земље гори од крањске или чак штајерске или корушке, онда се овај у бројкама изражени сразмер још више размакне. Упоредно са величином сељачког имања креће се и имућност

<sup>1)</sup> Ревизија „Veda“ 1914., свеска 4.

сељака, који је у Корушкој имућнији него у осталим покрајинама. Још недавно била је и у Крањској величина просечног имања сасвим друга. Године 1890. просечно имање у Горењској и Долењској износило је још 18-20 ха, међутим је опсезало оно Нотрањске 28 ха од којих је било једва  $\frac{2}{3}$  употребљивих за земљорадњу, а од тих опет само једва 3 ха њива.<sup>1)</sup> Узрок томе је Крас који почиње већ код Постојне у Нотрањској (т. ј. јужној Крањској). Ову велику промеву у поседном стању Крањске треба приписати делимично професијовалној шпекулативној парцелацији трговаца са земљиштима која су узела после 1895. г. великог маха и трајала кроз читавих 7 година, и томе што су се имања сељачка продавала по парцелама, као и аграрним операцијама, које су велика заједничка (општинска) имања поделила из којих су постајала многа мања имања.

Ако се одбију од продуктивног тла још и велики поседе, којих има у Горичко-Градиштанској око 90 (од тих 15 по преко 1000 ха), у Крањској 334 (37 по преко 1000 ха) и у Корушкој преко 700 великихседа<sup>2)</sup> просечна величина имања смањила би се још више. Од крањских великихседа 45 их је чисто пољопривредних, док су остали или чисто шумски или мешовити. Од шумскихседа<sup>3)</sup> са по преко 500 ха припадало је на словеначкој народној територији го-

<sup>1)</sup> Jahrbuch des oesterr. Acherbau-Ministeriums 1910: Band II. Forst- und Jagdstatistik.

<sup>2)</sup> Oesterreichisch-ungarische Monarchie in Wort und Bild. 1891: Kaernten und Krain.

<sup>3)</sup> М. М. Косињ: 0 Словенцима. Ниш 1915.

дине 1910. 24 поседа са 72.478 ha мртвој руди (држави, црквама, манастирима и т. д.), 9 поседа са 12.316 ha било је заједничких или задружних, 21 посед са 65.624 ha био је фиденкомисарно везаних, који су сви од реда стари, јер на словеначкој територији није образован ниједан нов фиденкомис, и коначно, било је још и 57 приватних шумских великих поседа (преко 500 ha) са укупних 92.504 ha. Свих оних великих шумских поседа било је 219 са 242.623 ha, што износи  $\frac{1}{4}$  читаве словеначке шуме. По покрајинама одпада на словеначки део Штајерске 37 поседа са 39.675 ha шуме (т. ј.  $\frac{1}{7}$ ), на словеначки део Корушке 29 са 68.567 ha (т. ј.  $\frac{1}{3}$ ), на словеначки део Приморске 13 са 22.480 ha (т. ј.  $\frac{1}{4}$ ), а на Крањску остатак од 40 велепоседа са 111.991 ha, што износи  $\frac{1}{4}$  целокупне шуме ове покрајине.

Наслеђе имања врши се у северним словеначким покрајинама на тај начин, да прелази имање у целини на једног наследника, који је обавезан да све остале наследнике на основи судског одређења са једнаким деловима исплати. Овај случај наступа, ако поседник имања умре без тестамена, што се понајвише дешава. Наслеђе по овом начину не дозвољава да се имања деле и цепају, као што се то ради у Приморској, где наследници после смрти поседника сваку поједину парцелу у имању поделе још у толико делова колико има наследника. Тиме се разбијају имања, рентабилитет се снижава и у опште показује много рђавих последица. У Штајерској наступа због „превжитвар-а“ мала варијација у наследству. Кад би имао поседник већ одраслу децу, па би му један од синова изразио жељу да би се хтео оженити и преузети очево имање, онда се направи између оца и сина писмен уговор, који треба да буде

уписан у грунтовну књигу. На основи овог уписа и судске одлуке син постане поседником имања и то редовно под овим условима: да треба као наследник да исплаћује својим родитељима подједнако сваке године до њихове смрти одређену суму новца и још других ствари у натури (преужитак), осим тога треба нови поседник да исплати после одређеног рока својој браћи и сестрама неке суме на име дела њиховог наслеђа. Овај начин наслеђа има своју рђаву страну у толико што је млади газда навукао себи великих редовних издатака за своје родитеље, који обично оду из куће, тиме што треба да плати камату својој браћи и сестрама, а осим тога има готово сваке године већих издатака због све то већег броја деце. То, као и много пута недовољно искуство младог пара за управу имања, осетно умањава рентабилност сељачког имања. Са друге стране опет има овај начин и своју добру страну, јер су млађи људи обично приступачнији новим идејама и земљорадничким искуствима, што се нарочито баш у Штајерској види, а за старије људе је ово некаква мировина или старостно обезбеђење. Противан је тип штајерскоме крањски сељак, који управу свог имања не пушта пре из руку док му је смрт не одузме. Воли више да му има син ванбрачну децу ван куће (увек са једном и истом девојком, коју узме после смрти оца за жену) или да му доведе син жену у кућу, него да би му син или снаха резали хлеб. У том погледу је поносит, тврдоглав и неприступачно конзервативан. Бива да пре очеве смрти већ више синова имају жене и по више деце у кући.

Интересантна је појава код словеначких сељака, да су муж и жена неподелено сваки до половине поседници свог имања, т. ј. они имају сваки право до поло-

вице имања, но оно се не може делити у две половине, него само рента. По томе су муж и жена потпуно равноправни управници.<sup>1)</sup> Ако један од њих умре, онда имају само деца која су се родила из овог брака право наслеђа у једнаким, судском пресудом одређеним, деловима. Поседник друге половине мора исплатити цело наслеђе у новцу среском суду, који управља наслеђима непунолетника, но имање остаје неподељено и сада у рукама једног наследника. Ако за време смрти мужа или жене није било деце, онда могу наследити муж жену и обратно — ако је овака тачка постојала у њиховом писменом брачном уговору, који треба да буде унешен и у грунтовну књигу — а ако ова тачка у писменом брачном уговору не постоји, онда је муж или жена само један од наследника између осталих рођака.

Заједничка имања се код Словенаца још веома ретко налазе и то су само заједнички напњаци и шуме, којима се користи, односно обрађује их само одређен број људи, једна или више општина, са различним или истим правима. Овака се имања сада деле помоћу аграрних комисија коначно или им се даје модерна задружна основа, што је свакако много корисније.

Мењање власника имања извршавало се осим путем наслеђа још и у случају добровољне или присилне (судске) продаје. Узрок добровољне продаје у највише је случајева тај, да се продаваоц нада да ће тиме моћи свој евентуалан рђав положај поправити, да жели купити друго боље имање или је професионалан „развијач имања“ (спекулант у парцелацији). Код насилне

---

<sup>1)</sup> Овај начин не налази се ни код једног народа у Аустрији тако опште као код Словенаца.



(судске) продаје увек су узрок сувише велики дугови, који су обично преузети од прелака, или су настали због исплаћивања наслеђа, а женин мираз није могао да их покрије сасвим, или су настали због несрећа, болести и слабих година. Главни пак је узрок у слабом рентабилитету имања, који много пута и најбољем земљораднику одузима могућност успеха. Који су узроци нерентабилности сељачких имања, већ је речено. Трговина са земљорадничким имањима — тако би је могли назвати, јер су имања у годивама 1907.—1911. постала присто трговинским предметом — цветала је у ово време и подигла цену земљи најмање за  $\frac{1}{8}$ . Што је ова трговина отпала узрок је тај, што су се 1907., кад је започела у Америци радничка криза, почели враћати одавде многи словеначки исељеници с новцем, обично и с болешћу — од којих је свако желео да купи имање где би могао мирно даље живети. Ко је продао имање опет је тражио друго. Ову слободну трговину угушиле су присилне (судске) продаје, које су због слабих година и економске кризе у Аустрији од године 1910. расле увек двоструко према прошлој години. На тај начин је настала већа понуда него тражња и цена имања је пала местимице испод нормалне.

3. Врсте родова. Словеначка земља потпуно је брдска земља, чије горе и брда се од запада ка истоку све јаче снижавају, док не ишчезну сасвим у равници Дравског и Мурског поља као и у хрватској равници. Од севера ка југу и југоистоку зеленило словеначких брда губи се док се не промени северно од Трста у тужни камени Крас (Крш). Јужна Корушка, Горењска, северни део Приморске и западни горски предео сло-

веначке Штајерске припадају још источном крајном делу Алпа. Пољопривреда налази се у овим крајевима у дубоким долинама ових брда. Ретко када се пењу живе више у брда, а зато их замењују пашњаци, на којима се већ почело развијати „планшарство“ (млекарство по бачијама). Источни део Штајерске и Долењске заузимају ниска брда, која се спуштају преко брежуљака у равницу и зато је у тим крајевима најјаче заступљена пољопривреда и виноградарство. Нотрањска<sup>1)</sup> се броји међу крашке крајеве тако исто и словеначки део Истре, као и предео између Трста и Горице. Овде успевају одлично виногради и воће док је земљорадња доста слаба због недостајања хумуса. Шуме у алпском пределу попеле су се високо у горе и спуштају се у северним и западним т. ј. несунчаним положајима опет сасвим у дубоке долине. Исто је с вишим брдима: и њихове од сунца окренуте и стрме стране носе шуме, док се сам врх планине употребљава за пашњаке. Исто се показује и на брежуљцима, само што се код њих појављују ређе пашњаци, а чешће ливаде и виногради.

Долина Драве читава има шљунковиту подлогу, коју покрива слој пешчане иловаче. На некојим местима у Корушкој ова шљунковита подлога пробија плодну земљу и шљунак ступа на површину. За плодност ове долине негодна је баш ова громазна подлога јер местимице вода само нестаје кроз шљунак и проузрокује сушу. На другим местима ствара опет за воду непропустна иловача мочваре, за чије исушивање је баш шљун-

---

<sup>1)</sup> Крашка се састоји из Долењске (источно од Љубљане), Горењске (северозападно) и Нотрањске (јужно од Љубљане).

ковита подлага допринела велике олакшнице. Сличне су Дравској и Савска и Мурска долина, с том разликом да је прва богатија шљунком а друга песком.

Основа гора и брда је кречни камен, ређе еруптивно камење, на којима задржавају шуме танке слојеве плодне земље. Некада је био и Крас такав, а кад су му млетачки трговци посекали шуме, а нису га на ново пошумили, киша је овај танки слој земље сирала и однела са собом у долине и шпиље. Тако су настале крашке камените пустиње и плодна поља и долине. Нова пошумљавања Краса зато немају другог циља него да задржавају воду, да постојећи хумус и онај који ће се још створити више не односи, те би се на овај начин воспоставило некадашње стање. Основа брежуљака Долењске и словеначке Штајерске ређе је од камена, но од ситнијег и крупнијег песка и пржине. Ове брежуљке покрива мање или више дебео слој тешке иловаче, са више или мање других примеса. Кроз све ово на многим се местима пробијају огромни стубови кречњака и лисника. Земља ових брежуљака је ванредно тешка за обрађивање и зато налазимо на њој највише ливада и најбоље сточарство.

Од целокупне површине отпада на Штајерску 20% њива, 23·8% ливада и пашњака, 1·4% винограда, 47·9% шума, а 6·9% је било непродуктивног тла; на Корупску 15% њива, 27·5% ливада и пашњака, 48·5% шума, а непродуктивног тла је било 9%; Крањска показује 18% њива, 32% ливада и пашњака, 1·5% винограда, 44% шума, а остатак од 4·5% као непродуктиван; док се дели културна земља на Приморју на 15% њива, 41% ливада и пашњака, 7·5% винограда, 30% шума и на 6·5% непродуктивног тла. Велике

проценте непродуктивног тла може се оправдати високим горама Јулијских Алпа, Караванка и Солчанских или Камнишких планина, осим тога има и језера у Словеначкој нарочито у Корушкој и Крањској као и Брас у Крањској и Приморској.

Словеначка земља се искоришћава сасвим и нигде не стоји земља без важна разлога празна. Целокупна дапас од Словенаца насељена земља обухвата око 25.000 km<sup>2</sup> <sup>1)</sup> од којих отпада на Крањску 10.000 km<sup>2</sup>, на Корушку 3000 km<sup>2</sup>, на Штајерску 8000 km<sup>2</sup> а на Приморску 4000 km<sup>2</sup>.

Словенци су великом већином земљорадници. Ма да су то, они никако нису у стању — због већ назначених разлога — да би производили онолико жита колико би им требало за њих саме, него су приморани да увозе жито из других крајева, нарочито из Хрватске, Баната, Бачке и Русије. Словеначки земљорадник је добро промислио, кад је дошао до закључка, да се у оваким приликама, у којима се налази, не може пољопривредом много зарадити, јер има сувише великих трошкова, него да је много боље да с више интензивности прихвати сточарство и шумарство. Пре рата по свему је већ изгледало да се извршује важна промена у словеначкој пољопривреди.

Одмена пољских плодова обично је слободна, а креће се увек у оквиру поправљеног система „три поља“. Турнус обрађивања траје по четири године, а обично се проширује на шест и више година. У овом обрту почиње култура са секавинама — кромпиром, сточном репом и т. д., са пасуљем и тиквама, затим се сеје детелина, која остаје од две до пет година, за њом се сеје зимско жито, коме следи као други ежда, репа

или зелени кукуруз за сточну храну. Још исте године сеје се по могућности још и трећи пут грахорица помешана са зобљу или детелина која даје одмах у пролеће рану зелену сточну храну а за тим долази летње жито — раж или зоб — кому следи опет зимско жито и са другим годишњим плодом. Тиме се један турнус завршава. Наравно је да овај ред није непромењив, него га покушава сваки сељак прилагодити по могућности својим потребама т. ј. стању људи у кући, коња, говеда, свиња у шталама, или ако производи за продају по комбинацијама цена које мисли постићи у будућој години.

По плодовима отпадало је године 1910. <sup>1)</sup> од словеначких њива на: пшеницу 62.851 ha, јечам 19.965 ha, зоб 32.287 ha, кукуруз 49.213 ha, ељду (1. и 2. плод) 59.523 ha, просо 7.533 ha, махунице 13.801 ha, лан и конопље 1391 ha, кромпир 49.648 ha, сточну репу (1. и 2. плод) 45.814 ha, зеље (купус) (1. и 2. плод) 6293 ha, тивве 1785 ha, зелену сточну храну (детелина, граховица) 65.062 ha, детелино семе 2722 ha и на хмељ 2821 ha.

Поља се ору без разлике само гвозденим плуговима са по највише воловском, ређе коњском запрегом. Због брдовитих положаја малих парцела, њиве се пре рата нигде нису обрађивале моторном снагом. Само орање извршавано је веома брижљиво са 12 до преко 20 центиметара дубоким браздама. Како је била баш потреба, њиве су се поделиле због воде или китпа у више или

---

<sup>1)</sup> Летина ове године била је веома слаба т. ј. испала је од 9-22% слабија него год. 1909., која се ближала 10-годишњем просеку.

мање, више или мање избочених „огона“ или „разгона“. Крај њиве, ако граничи са туђом својином, постоје још и „изгони“ на којима се стока и плугови враћају а доцније преору нормално на првотне бразде. Гнојење или ђубрење њива брижљиво је и пажљиво. Гној или шталско ђубре прикупља се на нарочито за то изграђеним „гнојиштима“, добро се пази да не плесни (јер овакав гној ништа не ваља, пошто сав амонијак оде у ваздух), сваког дана се прска са гнојницом која се цеди у јаме под гнојем и дан пре орања извози на њиве и растура. Ако сељаку преостаје гноја, он га извози на одређено место, ређа слојеве гноја и земље једно на друго и направи тако звани мешанац (компост), који му служи доцније за гнојење винограда и сађење лоза и воћних дрвећа. Осим шталског ђубрета употребљава се већ знатно и вештачко ђубре. За јесенско или зимско ђубрење за пролетне усеве употребљава се „томасова жлиндра“<sup>1)</sup> (дрозга) и кајнит или калијева со. У пролеће употребљава се суперфосфат и кајнит или калијева со. Много пута до давају се још и чилска салитра и различне амонијакове соли. За поправак плодности употребљава се даље још и гуано, крвни препарати, отпаци различних органских индустрија, креч и коштано брашно, за које последње словеначки сељак не мари више, јер сматра да је у земљи нерастопљиво и зато не даје раслинама потребних супстанција. Пре рата већ су се употребљавале местимично земљорадничке машини за окопавање (екскаватор), за парање (kultivator) и т. д., а то је било ређе, него се обрађивало још све ручним оруђем.

---

<sup>1)</sup> Црни прах, који се добија приликом тапања железних руда.

Узрок за то може се ошет тражити у поцепаности имања у мале парцеле и у удаљености и много пута тешкој приступности до њих.

Жетва словеначке територије је исте године (1910) и на основи исте статистике<sup>1)</sup> испала овако: пшенице 806.371 hl, ражи 730.298 hl, јечма 311.635 hl, зоби 873.224 hl, кукуруза 901.630 hl, ежде 344.262 q, проса 70.149 q, пасуља, грашка и боба 102.696 q, лана и конопље: семенъ 6362 q и предива 5916 q, сламе 7,216.818 q, вромпира 2,999.797 q, сточне репе 4,104.072 q, купуса 636.625 q, тикава 93.317 q, зелене сточне хране (детелине, грахорице) 2,550.668 q, детелиног семена 7671 q и хмеља 24.055 q. Од ове читаве летине извозило се само нешто пасуља и грашка преко Трста за Француску, док се хмељ извозио из Савињске долине у Штајерској на хмељска тржишта у Жатец (Saaz) у Чешкој и у Nürnberg у Баварској. Словеначки хмељ добио је на овим тржиштима добро име као ранија врста, јер је цвет већи и пре сазори него на северу. Веома ретко се нађе код сељака жетелице (косачице), јер се жетва још увек врши српом и руком, док су вршалице веома честе. Вршалице су скоро све за ручни обрт људском снагом или за обрт — путем варочитих справа (Göpel) — сточном снагом. Ове се машине могу наћи скоро код сваког сељака који има преко 10 ha земље. Осим ових машина могу се наћи још доста често и машине за чишћење жита (тријери) и за круњење кукуруза. За лан и конопљу употребљавају се старе дрвене справе „трлице“, које су притврђене у висини

---

<sup>1)</sup> Jahrbuch des oesterreichischen Ackerbau-Ministeriums 1910. I. Band: Erntestatistik.

појаса на нарочитим мотвама и личе великом дрвеном перорезу без пера.

Од свију ораница заузимљу жита 61<sup>0</sup>/<sub>0</sub> целокупне површине, махунице 4·5<sup>0</sup>/<sub>0</sub>, предива 1<sup>0</sup>/<sub>0</sub>, подземни плодови и купус 19<sup>0</sup>/<sub>0</sub>, раслине за сточну храну 14<sup>0</sup>/<sub>0</sub>, поврће и друге мање културе 0·5<sup>0</sup>/<sub>0</sub>. Производна интензивност могла би се у словеначким крајевима знатно повећати, што ће нам потврдити и доње бројке, али потребне би биле нарочите мере, које би биле предметом читаве посебне расправе.

По 10-годишњем жетвеном просеку (1900.-1909.) давао је један хектар оранице у Штајерској 11 q пшенице (hl = 74·5 kg), 9·4 q ражи (hl = 70·1 kg), 10·7 q јечма (hl = 60·2 kg), 11·1 q зоби (hl = 43·8 kg), 16 q кукуруза (максимум словеначки део Корушке са 22·9 q и са хектолитарском тежином од 70·6 kg), 8·1 q елде, 11 q проса, 11·1 q пасуља и грашка и 4·9 q хмеља, у Крањској 90·4 q кромпира а у Корушкој давао је један хектар оранице 194·7 q сточне репе као први и 130·3 q као други плод и 105·7 q купуса. Од жита било је у Крањској за трговину способно означено 87<sup>0</sup>/<sub>0</sub> пшенице, 89<sup>0</sup>/<sub>0</sub> ражи, 90<sup>0</sup>/<sub>0</sub> јечма и 91<sup>0</sup>/<sub>0</sub> зоби. Цена ових жита била је ове исте године (1910.): пшенице 25·09 K за 100 kg, ражи 18·72 K, јечма 16·92 K и зоби 18·04 K. Вредност продукције словеначких ораница износила је 1910. године 104,507.000 K.

Као што је већ једном речено, словеначка пољопривреда не производи толико жита, колико би требало за прехрану становништва <sup>1)</sup> које станује на словенач-

---

<sup>1)</sup> Убројени су и странци т. ј. Немци, Италијани, нешто Јевреја и др.



кој националној територији и које износи округло  $1\frac{1}{2}$  милиона људи. Продукција жита за хлеб износила је (1910.) укупно 1,935.000 q. Пошто треба, по аустријском државном просеку, 282 kg жита за хлеб за једног човека на годину, требало је за словеначку територију 4,230.000 q, што даје мањак од 2,295.000 метарских центи жита за хлеб, које се морало увести. То значи ако би се Словеначка хтела сама прехранивати житом, да би требало најмање удвостручити производњу.

Важну улогу играју код Словенаца ливаде, којих је било (1910.) на њиховој територији 374.357 ha. Већином су ливаде природне, само мало има вештачких ливада. До пре добрих 10 година словеначки сељак је посвећивао ливадама малу пажњу, а кад је упознао вештачко ђубрење и његово дејство на ливади и од кад се цена сену високо попела, он је увидео да припада његовој ливади још друга важност а не само да му храни његову стоку. Сад иде сељак сваку јесен на ливаду да је пребрана и да учини земљу приступном ваздуху, преко зиме је погноји вештачким ђубретом, ако то није већ учинио са шталским или „компостом“ у јесен, а у пролеће је очисти грабљама од површне маховине и лишћа. Нарочито се много брину за ливаде стручне организације, којима треба признати агилност. Сено се после прве косидбе назива код Словенаца „сено“ или „крма“, од друге „отава“, а треће „отавеш“. Продукција сена (1910) износила је 11,191.688 q, т. ј по 30 метарских центи на хектар, што је представљало по ондашњим тржним ценама суму од 78,321.816 K. Извесно то није много и треба споменути, да је била ово слаба сенокосна година. Од велике важности је за ливаде раз- и наводњавање, које је код Словенаца тек

почело код бољих сељака, док се мањи и конзервативнији сељаци још боје тропња и сумњају у добре успехе. Са вештачким ливадама су се већ доста добро упознали, тако да је данас словеначки сељак већ способан да сам и са успехом врши овај посао. Из искуства је увидео да му вештачка ливада много више носи него ма које жито или чак природна ливада, јер му она дозвољава годишње четири коситбе са много бољим приносима, него је то случај код природне, која допушта само две коситбе. Због стрмог брдског терена веома мало се види косаћих машина, нешто чешће су машине за сушење и грабљење сена. Осим тога мала имања не допуштају набавку ових машина, него се оне набављају по задругама, општинама и земљорадничким друштвима. Коситба се по томе врши још увек руком и косом, а сушење дрвеним грабљама. Са ливаде се сено вози кући, где се чува у засебним зградама или над шталом на такозваном „поду“, који се налази увек у непосредној близини куће.

*Виноградарство* је јако развијено у Штајерској око Марибора, Птуја и Љутомера (Халозе, Словенске Горице, Турски Врх <sup>1)</sup> и т. д.), и у углу који твори на хрватској граници Сутла и Сава, док су у Крањској знаменити виноградарски положаји крај Купе (код Метлике са Тршком Гором и Годовом пећу) и крај Випаве у Випавској долини све до Горице у Приморској и њезиним Брдима крај Соче. На гласу су и виногради око Просека крај Трста и они у Истри. Године

---

<sup>1)</sup> Овде у близини налази се некадања велика турска колонија од више села, о којој причају још данас постојећа турска сељачка имена као Сагадин (Sag-eddin), Мурат, Осман, Алиџ и т. д.

1910. било је у Словеначкој 42.132 ha винограда, који су дали 226.919 hl белог и 239.705 hl црвеног вина т. ј. једва четврти део од онога 1909. Пре неких 70 година били су сви виноградни у Словеначкој још засађени старом европском лозом. У оно време појавила се трсна уш (филоксера) која је постепено уништила све винограде старог насада. Ова несрећа је словеначког сељака грдно погодила, јер је виноградарство било онда најмање! три пута тако велико као данас. Да се сељак опет одушеви за виноградарство, требало је различитих вештачких средстава, јер није имао никакво поверења у нову американску лозу, нити је уиравно знао како ће поступати с њоме. Она је тражила много више рада и пажње, а за то сељак није имао времена, осим тога ту је још и калемљење и прскање, па му се то све није свиђало. Американка је полако дошла до положаја на коме је данас, и морамо признати да је добра и да се може сматрати резултатом јавних поучних предавања, покушаја и списа за сељака. Словеначка вина су танка, доброг куса, пријатна мириса и лепог букеја. Сва се вина производе од обичног столног вина до најфинијег ливерног и шампањца и извозе се у немачке крајеве Аустрије, а у последње доба и у Чешку, где се продају много боље. Да би се привукло више винских купаца сваке се године одржавају у Кршкој вински пазари. Да би словеначко вино дошло на бољи глас, основана су два узорна подрума, где се вино чува и негује по најмодернијим виноградарским искуствима. Патворење вина сматрао би словеначки сељак за највећи грех, што је разумљиво, јер виноградар воли да често пута сувише дубоко погледа у свој „фиркел“ (земљани врч, који се употребљава само у виноградима). Виногради су

распоређени и обрађивани као и у свима другим рационално обрађиваним крајевима, само у једноме се разликују н. пр. од француских. Словеначки виноградар не употребљава за ламање лозе француски ниски начин, него веже лозу на немачки високи нагин. Оставља 12—20 ока дуг „шпарон“, 3 ока дуге „резнике“ и од једне оке дуг „подочак“. Овакве лозе привезу се ка 4 м дугим моткама, а „шпарон“ се са посеченим крајем затакне у луку у земљу или се привезе на мали колић пет прста над земљом. Само за једну лозу се прави изузетак, т. ј. за „рајнски ризлинг“ који се сече по француском начину. Осим тога почело је већ и калемљење на сухо са нарочитим малим стројевима, опет на француски начин. Виногради су (1910.) много трпели од пероноспоре и оидија. Вредност целокупне чисте винске продукције (без продукције ракије, сирћета и петијота), износила је ове године 31,410.688 круна.

Словеначко воћарство се тек у последње доба почело развијати и то мало иза ливада и на њима самима, где му је и место. Некада су ливаде давале само сена, а данас можемо већ свуда наћи простране и у врстама засађене воћњаче, понајвише јабука и крушака, који не давају сељаку само лепог прихода у новцу него и добро пиће (јабучник и крушковац). Важно за напредак воћарства јест, да се скоро у сваком већем словеначком селу могу наћи дресенице (расадници, répinières) одакле се узимљу млада калемљена дрвећа за насаде. Осим по ливадама воћке се саде свуда и крај путева. Година 1910. слабо је понела, јер су мраз, црви и град починили доста штете. По томе је и производња, која је износила 3052 q столног грожда, 20.786 q кестена, 863.308 q јабука и крушака, 107.205 q

трешања, шљива и брескава, 15.579 ц ораха, 4362 ц смокава, 138 ц бадема и 1408 ц маслиновог уља што све представља вредност од 22.393.960 К. Производња словеначког воћарства има обично ову употребу: Рано столно грошће горичких Брда и Випавске долине као и Истре шаље се на север у аустријске градове, највише у Беч и Праг. Тако исто и кестен, који се по аустријским градовима и јужној Немачкој продаје печен под именом „марони“. Мали део овог кестења троши се у кући, и то или свеже или ољуштено и посушено. Словеначке јабуке и крушке имају добар глас у трговини, која их нуди као столно воће, као воће за производњу пића и као сухо под именом „крхљи“. Све се три врсте извозе преко Инсбрука, Горице, Трста, Загреба, Прага и Беча, и одатле даље. Свеже словеначко воће снабдевало је, преко Берлина, петроградску пијацу. Преко Хамбурга су словеначке брескве и јабуке (нарочито севнишка вошченка из штајерског посавља) долазиле на енглеску пијацу као специјалитет каквог се нигде не може наћи. Ране и познате су випавске трешње које су у многобројним жељезничким колима снабдевале бечку пијацу, а одавде још даље друге северније градове. Преко Горице снабдевала се трговина са олупљеним штајерским и крањским шљивама, које су познате под именом „амоли“. Из трешања, шљива, брескава, остатака вина (дрожђе, кал) и исцеђеног грошћа (тршине) као и шумских јагода пече се најразличнија равија, која, преко кафане, долази и у домаћу потрошњу, јер се мало извози. Ораха имамо три врсте и то: „лашки орехи“ велики као јаје од кокоши, обични ораси (кочњаци) и лешници. Половица овог плода прелази у трговину, док се друга половина троши код куће за

колаче. Смокве, бадеми и маслиново уље извозе се путем трговине из Приморске на север.

Осим ових до сада наведених култура, постоје још мале културе хмеља, мака, сунцоврета, цикорије и духана. Повртарство је од важности само за домаћу потрошњу. Јаче је развијено једино у јужној Приморској (око Горице и у Истри) одакле се води доста јака трговина зељењем преко народне границе на север (Беч, Градец, Праг и т. д.)

Чисти принос словеначке земљорадње је данас тешко одредити, јер се не може наћи за то потребних података. Свакако је слабији но што би иначе могао бити, што нам доказује веома рђав положај словеначког сељака пре рата. За преглед може нам за давањше време послужити и укупан приход, који се изразује у следећим бројкама. Пољопривреда заузима је године 1910. свега 382.895 ha, од којих је однадало 1250 ha на поближе неозначене културе и на „праху“ (парлог). Поближе означене културе заузимале су површину од 473.130 ha, тако да однада 91.485 ha на цтовремене међу-усеве и други род (кукуруз са бобом и бундевом, ежда, репа и др.) Из овога је укупан приход од 274 круне по хектару оранице.<sup>1)</sup> Код ливада удружује се приход сена и воћа, јер су обоје производи једне и исте земље. Укупан приход једног хектара ливаде износи 269 К. И ако изгледа да је овај приход ливада мањи од онога од ораница, чист је приход сигурно већи јер су производни трошкови ливада готово мањи него они

<sup>1)</sup> У овом рачуну хмељ није узет у обзир (на 2821 ha оранице 24.055 q хмеља), јер су јесенске цене од 700 К за 100 kg сухог хмеља пале на 50 К, а у прољеће порасле опет на 250 К!

ораница. У виноградарству је укупан приход доста већи и износи по хектару винограда 745 круна. Свакако треба напоменути, да су зато и производни трошкови у виноградарству много већи него у којој другој пољопривредној грани, јер се у словеначким виноградима окопава по три пута годишње, 3—6 пута прска плавим каменом, сумпорним цветом (прахом) и т. д.

Земљорадњи припадало је у целини (ораница, ливада и винограда) 799.384 ха, чији укупан приход је износио 336.633.563 К или 296 К по хектару. У обичној или чак доброј години овај би приход био сигурно већи.

*Шумарство* заузима у све четири покрајине где Словенци станују 2,181.909 ха<sup>1)</sup> или 46 % целокупног опсега. Од тога пада на словеначко национално подручје 996.085 ха, и то на словеначки део Штајерске 266.282 ха (240.153 ха приватног и 26.129 ха другог поседа), на словеначки део Корушке 201.358 ха (158.039 приватног и 43.319 другог поседа), на словеначки део Приморске 86.478 ха (46.291 ха приватног и 40.187 ха другог поседа), а на Крањску 441.967 ха шума (од којих је 331.699 ха у приватним и 110.268 ха у другим рукама). По томе је од свих словеначких шума 776.182 ха приватни посед а остали део од 219.903 ха државни, црквени, општински, покрајински и други.

Словеначке шуме подижу се на стрним брдским положајима, на мало сунчаним крајевима и слабом и каменитом тлу. Главна шумска култура је она мешаних шума са дрвећем различне старости, које се никад са-

---

<sup>1)</sup> Jahrbuch d. oesterr. Ackerbau-Ministeriums 1910: Band II Jagd- und Forststatistik.

свим не одсеца, него се употребљава само оно дрвеће које је дорасло сасвим, а млађе остаје за прираст и високошумску културу. Правилно и шумарски уређена предузећа се множе, тако да износе око 50% целокупног шумског поседа. Најјаче је заступано иглато дрвеће (смреке, јеле, бор и др.) које постаје према југу ређе, а на његово место ступа лиснато дрвеће. По дрвећу било је (1910.) иглатих шума 412.234 ha (од тих 2353 ha високогорског кривога дрвећа испод појаса вечитог снега), лиснатих 326.478 ha, а мешаних шума (иглатог и лиснатог дрвећа) 259.726 ha.

Главни заступници иглатог дрвећа су смрека (џам), којој се придружују још јела, бели и црни бор, ређе још мецесењ. На рубовима шума и на местима где су шуме ретке расте бриње (клек) као грм, само на бољим се местима и slabим пашњацима развија до малог дрвета. По високогорским положајима јавља се криви бор, који твори много пута непроходно грмичеће. Од лиснатог дрвећа најчешћи су буква и грабар, који чине заједно са храстом и цером највећи део лиснатих шума. Као пратиоце ових дрвећа треба споменути још и јавор, јасен, јелшу, тополу (јагњед), брезу, липу, и различне врсте врба, од којих ниједно дрво ни само ни у скупинама међу собом не твори шума. Као такав појављује се само још прави кестен, који твори већ у словеначкој Штајерској знатне шуме. Уз или у слабо негованим шумама појављују се различне врсте грмичећа као љеска, дрен, различно трње и багрем, који се употребљава за виноградарско коље и фачке за пасуљ, за плетеће кошарица, кошева за ношеће, решетака за сушеће воћа, за оправку кућних и пољских справа и т. д. Још није дуго што су словеначке шуме давале само



дрво за гориво и дрвени угљен т. ј. израђивале су се само у овоме правцу. У новије време овај начин производње, због слабог прихода, јако попушта и променио се у толико што се сада шуме већ гаје због дрвета за грађевине, индустрију и трговину. Оваквог дрва дала је Словеначка у кубним метрима године 1910.:

	тврдог:	меког:	свега:
слов. Штајерска	14.200	279.700	293.900
слов. Корушка	6.550	453.262	459.812
Крањска	119.950	458.200	578.150
слов. Приморска	12.700	18.192	30.892
свега	153.400	1.209.354	1.362.754 m <sup>3</sup>

Од тврдог дрва било је највише храста, цера и букава, из којих су се делимично одмах на месту у шуми израђивали железнички прагови, док је остали део био одвезен у пилане. Грабар се употребљавао због своје веће жилавости у друге сврхе и у индустрији и у кући. Меко се дрво одвукло одмах у читавим стаблима или срезано из шуме. Од дебљине и каквоће зависила је његова употреба или за грађевинско дрво, за телеграфске стубове, за рударске гредице и подупираче или за катарке (јарболе). Дрва као јавор, јасен, орах и др. употребљавала су се у столарству, бреза и грабар у коларству, липа у резбарству и т. д.

Дрва за гориво дала је Словеначка (1910.) у кубним метрима:

	тврдог:	меког:	свега:
слов. Штајерска	266.500	195.400	461.900
слов. Корушка	67.651	310.925	378.576
Крањска	564.550	112.730	677.280
слов. Приморска	221.306	26.562	247.868
свега:	1.120.007	645.617	1.765.624 m <sup>3</sup>

Тврдо дрво за огрев добија се највише из букава, које се сматрају као најбоље. За трговину се праве цепанице од метра дужине, а продају се обично у „клартрама“ т. ј. два метра висок и два метра широк склад цепаница (4 кубна метра). Ређе се продају цепанице у дужини од 2—2<sup>1</sup>/<sub>2</sub> метра. Меко дрво за гориво спрема се понајвише из борова и других само искварених иглатих дрвећа, а и из меких лиснатих. Ово се последње дрво мало тражи.

Осим за експлоатацију дрва, шуме служе и у друге сврхе. Тако су дале словеначке шуме год. 1910. још и 159.862 q хрестове и смрекове коре за кожарство 2,666.940 q шумске стеље (лишћа, папрати и ресе) 500 kg смоле и терпентина и 16.288 kg шумског семења. У slabим годинама за сточну храну шуме се употребљавају и за пашу.

За одвлачење дрва из шуме постоји већи број повлаштених предузећа, која су уведена због тога, што су најјефтиније или једино могуће средство за пренос. Године 1910. постојало је 260·3 km „кларва“ (водни пренос дебла по вештачким коритима, коритима потока или река), 34·6 km дрвених склизалица, ржа (корита састављена из три стабла, која се услед поливања водом нахватају танким ледом), 38·9 km шумских железница и 331·5 km силавних вода. Највише се извличило дрво коњима, мање воловима, док су на згодним местима радили и теретни аутомобили.

Шума је словеначком сељаку економски спаситељ, који му увек помаже у свима несрећама и није без важности напоменути, да зато он своју шуму чува и негује као око у глави, па зато за имања без шуме нигде и не мари. Кад иде у шуму да посече које дрво, онда

обраћа строгу пажњу на то да му оборено дрво не оштети шумског подмладака. Особито су пажљиви сељачки шумски велепоседници (обично више школовани и спремни људи), који су себи израдили на основи државних и племићских шумских обртних планова за своје шуме свој обртни нацрт. По врсти дрвета, каквоји земље и начину искоришћавања један обртни рок траје по 60, 80, 100 и 120 година. Ако је један годишњи део посечен, одмах после тога кад се дрво извукло, гола се земља поново пошумљује, што се веома пажљиво а на разне окушане начине ради (наравним или вештачким сејањем семена или сађењем младица). Како словеначки сељак шуму цени, доказује нам чињеница, да већ у последње време сам из властитог нагона пошумљава слабе камените пашњаке, стрме брегове, слабу земљу и т. д. Пре 50 година започело је пошумљавање Краса, где су постигнути задовљавајући успеси.

Промет са дрвима креће се на 5-6 главних прометних путева. Пругом Јужне Железнице (Беч-Трст) и Државне Железнице (Целовец-Трст) највећи се део словеначког извоза дрва удружује у Трсту. Много словеначког дрвета иде жељезницом и на Ријеку (трансверсална пруга Горица-Св. Петар-Ријека). Из ових двају пристаништа извози се словеначко дрво у све државе Средоземног мора. Даље долази у обзир још и жељезница италијанска граница-Целовец-Марибор-мађарска граница као и пловне реке Драва и Сава. Свим овим путевима извози се дрво (у Угарску и Хрватску само дрвена грађа и даске).

У покрајинама у којима Словенци живе има првих шумара-поседника 327 (од тих 241 испитаних и 86 неиспитаних) и 2171 шумски чувар (од тих 636 испи-

таних и 1535 неиспитаних). Ови приватни шумари баве се осим тога још и трговином и индустријом дрва, која последња употребљава за покретну силу својих предузећа воде, моторе и парне машине.<sup>1)</sup> Целокупна вредност (1910.) посеченог сировог дрвета за трговину и индустрију износила је 27,350.000 круна, а дрва за гориво 9,580.000 круна, што чини просечно 37 круна по хектару шуме.

Лов није код Словенаца од велике економске важности и само се ради спорта негује. Право свог приватног лова има само онај велепоседник, чије имање у једној јединственој скупини износи више од 250 ха, док је сав остали лов општински и сваких 6 година се на јавној дражби даје под закуп. Године 1910. било је у Штајерској, Корушкој, Крањској и Приморској 2319 приватних ловачких округа (од тих 10 ограђених за негу дивљачи) и 2679 општинских и задружних, чија је годишња закупна сума износила 835.562 круне. Лов у равницама сасвим се разликује од оног у брдским и шумским крајевима. Док на равници изгањају дивљач „гоњачи“, у брдским и шумским крајевима употребљавају се ловачки пси „браки“ због чега се и овај начин лова зове „бракада“. Пошто се сваки лов по старом обичају са великим весељем свршава, зато обично позива закупник на лов све своје пријатеље ловце. Трећи је начин лова посамичан и ловац покушава дивљачи — срњи, јелену, дивљој кози, дивљем петлу — потајно приближити се или је примамити. Осим ових има још и других начина лова. Правих ловаца било је (1910.) 6534. Од тих је било сталних ловаца 1845 (1016 испитаних

---

<sup>1)</sup> О индустрији дрва види под Б.

и 829 неиспитаних) и 4689 чувара лова (1570 испитаних и 3119 неиспитаних.)

Што се тиче ловачких паса само су јаребичари доброг домаћег и чистог порекла, док су „браки“ плод најразличнијих укрштавања и без поучавања. Оно мало брака што су одгојили стални ловци изгуби се између осталих паса, који не знају више него оно што су сами у лову научили.

Словеначки лов је још доста заостао за другим срећеним лововима, јер се ловачки закупници не брину довољно за истребљење штетне дивљачи, која прави међу зечевима, фазанима, јаребицама и другима грдних штета. У години 1910. било је од корисне дивљачи убијено 287.801 комада, т. ј. јелена, срна, дивљих коза, зечева (129.332), дивљих петлова, алпских кокоши, фазана, јаребица (61.238), препелица, дивљих гусака и патака (5893); од штетних животиња 146.557 комада, т. ј. 1 мејед, 6 вукова, даље више лисица, куна, ласица, дикура (творова), дивљих мачака (70), јазаваца, веверица, видри, орлова (61), сова, соколова, врана и сврака (65.605). Да би се што успешније и боље ловило, у Љубљани се установило „Словенско ловско друштво“, коме припадају као чланови местна ловска друштва и клубови по целој словеначкој земљи, као и појединци. Удружење издаје свој стручни лист чији се уплив могао после кратког опстанка већ местимце опажати, јер су људи увидели да лов не постоји само због тога да се дивљач без реда и немилосрдно убија, него да ју је треба неговати и чувати. Осим тога се друштво заузело и за стране туристе, да им се створи могућност — ако то желе — да могу још пре сунчаног излава наћи и убити каквог дивљег петла. Зато су у неким крајевима дивљи петли стајали под контролом.

4. **Сточарство.** Словеначке покрајине су нарочито прикладне за сточарство, у коме су се правцу и почеле снажно развијати још пре рата. Сточарство и шумарство увек је спашавало словеначког сељака, па му је зато он придавао и највећу важност. Само сточарство може се опет поделити у више грана, од којих су најважније говедарство, које је најјаче и најбоље у планинском и брдском делу Алпа, коњарство у савској и дравској долини т. ј. у брежуљкастом делу и равници, свињарство на малим и средњим сељачким имањима и код малих занатлија у варошицама као и овчарство које је од веће важности само на Красу и у висогорју (Јулијске и Камнишке планине и Караванке).

По попису сточе од 1910. године <sup>1)</sup> било је:

	коња:	говед:	оваца:	свиња:
у Штајерској	62.408	683 443	120.246	836 520
у Корушкој	30.020	222.383	95.250	185 595
у Крањској	40.000	227.000	24.000	177.000
у Приморској	13.104	138.606	228.236	111.649
свега:	145.532	1,271.432	467.732	1,310.764

Сва стока у словеначким крајевима гоји се редовно у добро изграђеним шталама, па и преко лета. Изузете су за ово доба само оне краве, телад и овце — а тих је мален део — које гоне пастири на планинске пашњаке, „планше“ зване. „Планшарство“ је развијено само у горском делу Словеначке. Паша постаје само у јесен после жетве општа и траје до првог снега. Словеначки сељак је већ давно увидео

<sup>1)</sup> Dr. J. Krek: Les Slovènes. Paris 1917. — Ова статистика се односи на читаве покрајине а не само на њихове словеначке делове.

важност зидане штале у сточарству, и остао је тек са малим изузецима конзервативно код наследства својих предака. У новије време се код сељава успешно пробија мисао о хигијенским и модерним захтевима при изградњи штала, којих већ доста налазимо на средњим, а по које чак и на малим поседима. О велепоседу не треба ни говорити, јер тај предњачи увек са свима модерним направама. Сточне стаје обично су у већим шталама распоређене на холандски начин, док су мање штале сасвим обичне. Код првих доноси се крма спреда, код других страга. Храна стоке је обично сено. За слабе коње кисело, за боље коње, волове и одраслу телад слатко сено прве коситбе, за краве слатко сено друге коситбе и суха детелина. Осим тога даје се крвама музарама још и сточна репа. Ова стока која је одређена за гојење, добија парени кромпир, сточну репу, суху или парену детелину, парене мекиње или отпатке из фабрика шећера и пивара. Храна свиња састоји се из отпадака људске хране, куханог кромпира или сточне репе, печених тикава, а лети из кошене траве, детелине и друге зелени. Овце се крме као говеда. Телад сисанчад по могућности се прве недеље одбију од краве, која се музе и даје телету ла пије из зато одређене посуде. Тиме се краве много штите. Млеко се даје телету најмање 4—6 недеља, ако је одређено за приплод онда чак до 50 недеља. Код добрих сточара свако говедо има свој одређени оброк хране, који има да добије сваког дана у исто време, редовно по три пута дневно. Тако исто се бележи за сваку краву количина млека, по којој се и количина њезине хране управља. Код сваког мало бољег словеначког сељака може се већ наћи строј за резање сена (резаница). На

овај начин много се сена уштеди, јер га стока не баца себи под ноге, а у славим годинама са сеном омогућује мешање сена са сламом (мешаница), и стоци спречава избирање, него мора да једе све заједно. За напајање стоке многи су сељаци направили водоводе и друге модерне направе, тако да стока у зими не пије ледену воду.

Од говеђих пасмина најјаче је заступљена сива алпска, често монтавонска пасмина (уведена у Крањској дегенерисала се због неповољне климе, па је надомештена сивом алпском стоком) и јужно-штајерска пасмина. Ређе се виде још и мурикодолска, мурбденска, сименталска и пинцгавска пасмина. Сива алпска пасмина даје ванредну радну стоку, а и краве су добре музаре. Једна крава даје у годишњем просеку дневно 6 л. доброг и масног млека (у Данској 7  $\frac{1}{2}$  л.). Овај добар квалитет млека и крава знатно је припомогао развоју словеначког млекарства, које снабдева не само сељачки него и варошки живаљ. Ма да је словеначко млекарство тек у почецима, оно је већ пре рата показало да ће постати са својим млекарским задругама засебна производна грана. До конца године 1907. било је у Словеначкој 89 млекарских задруга, од којих је припадало 56 задружним савезима у Љубљани, Горици и Цељу. Све ове задруге добиле су од својих чланова у истој години 15,316.559 л. млека, којим су снабдевале ближе вароши и продуцирале још 272.185 kg маслаца и 131.357 kg сира. Већином сељанке носе млеко саме у вароши својим сталним муштеријама. Осим тога праве код куће слатку, киселу и подгрејану сметану (кајмак), сир, маслац и масло и продају својим муштеријама или трговцима.



Говедо у словеначким крајевима јако је високо и способно за дебљање. И зато је имало добру прођу. Сточна трговина имала је за радну и пола узгојену стоку нарочита места, на која се дотерала стока у одређеним данима у сврху продаје (сајмови, пазари). Телад, племенска и остала стока продавала се једино у продавачевој стаји. Кад воловима испану последњи млечни (телећи) зуби, они почну да губе на цени, па зато сељаци волове старије више од 6—7 година не држе, него их угоје и продају месару. То исто важи и за бикове, који се употребљавају за расплод само од треће до пете године, као и за краве од преко 9 година. Нарочито добро упливају на развој говедарства у словеначким крајевима годишње окружне изложбе племенске стоке (бикова, телића и крава), као и начин субвенционисања у форми награда и набавке добре расне стоке уз  $\frac{1}{2}$  или  $\frac{2}{3}$  цене. Поседници сваке оваквим путем набављене стоке, обавезани су је гајити најмање три године за расплод, а тек после тога могу је слободно продати.

На 1000 становника долази у Штајерској 474 грла, у Корушкој 563, у Крањској 432, а у Приморској 155 грла (Италија 180, Белгија 250, Немачка 320, Француска 370, Данска 880). На  $\text{km}^2$  долази у Штајерској 98 грла, у Корушкој 46, у Крањској 44, у Горичко-Градиштанској 39.

У *коњарству* у словеначким крајевима заступљене су у главном расе лаких и тешких коња. Поред ретких малих теретних коња појављује се на Красу још и магарец. Тешки теглећи коњи гаје се у корушкој дравској долини, око Љутомера и у Савињској долини у Штајерској, као и у Горењској, док се лаки теглећи

и јакаћи коњи гаје у штајерској дравској долини, у Долењској и Нотрањској. По пореклу су тешки коњи из Горњеске, Корушке и они око Љутомера наследници тешке норичке теглеће пасмине, а они из Савињске долине потомци бургунских ждребаца. Лаки коњи продукти су укрштавања енглеске, арапске и липишке пасмине, полукрвњаци или пунокрвњаци ових пасмина. Од ових пасмина само је липишка пасмина права словеначка и има своје име по селу Липица код Престранга на крањском крају, где се налазе велике коњаре. Ови коњи су на светском гласу а одликују се својим тврдим копитима и јаким костима. Најбољи кушци за младу ждребад тешке пасмине били су тиролски и баварски гајитељи коња. Млада ждребад лаке пасмине извозила се највише у Италију.

На 1000 становника долази у Штајерској 52 коња, у Корушкој 90, у Крањској 80, а у Приморској 15 (Италија 29, Енглеска 48, Немачка 72, Француска 82). На  $\text{km}^2$  отпада у Штајерској 6 коња, у Корушкој 6, у Крањској 5, у Горичко-Градиштанској 4, а у Истри 1 коњ. Словеначко коњарство не достиже аустријски просек од 10 коња на један квадратни километар.

На развој коњарства врло добро упливају задруге за гајење коња, као и пашњаци за ждребад, од којих има најбоље име онај на Травнику (у Штајерској). Овај пашњак се налази 1630 m над морском површином а био је већ године 1882. уређен за пашу ждребади. Словеначки сељак се разуме у гајење коња и много их воли. Његово весеље с добрим коњима показује најбоље то што су сељаци Долењске сами издржавали коњско тргалиште у Ст. Јавжу, где су се одржавале сваке године трке. Сељаци штајерског дравског поља

редовно су учествовали са својим коњима на јесењским коњским тркама у Градцу. У тим крајевима скупе се у свечаним згодама момци из једног или више села на коњима и јуре украшени цвећем и тробојкама са својим као копље дугачким мотвама према својој циљу. У Корушкој се одржао још један стари обичај, који је остатак старословенских борбених игара. На Цветове и дане пре њих долазе са свију страна људи на колима, коњима или пешке у Трате код Вистрице и Деље у Зиљској долини, да виде ове игре. Наравно да овакви пиортови добро утичу на развој коњарства.

Тежиште гајења свиња у словеначким крајевима налази се у савској равници, у близини хрватске границе и у Корушкој. Од свињских пасмина најчешћа је домаћа свињска пасмина, која даје свиње добре за месо. Ова је пасмина много укрштавана енглеским свињским пасминама, од којих су се у почетку употребљавали само нерасти суфолшке и беркширске (Suffolk, Berkshire) пасмине, а после — од почетка овог столећа — још и нерасти велике јоркширске и сушешке пасмине (Yorkshire, Sussec). Укрштавање словеначких свиња с енглеским давало је одличних резултата. Не само што је постала плодност свиња већа (често до 20 и више прасаца), него се их могло и лагље угојити, а и прасад није више тако често погубила. Саме енглеске чистокрвне пасмине нису се тако добро повеле као укрштене, јер су сувише меке због тавке коже. На 1000 становника долази у Штајерској 580 свиња, у Корушкој 470, у Крањској 338, а у Приморској 125 (пример: Италија 77, Енглеска 78, Француска 161, Немачка 364). На један квадратни километар опадају у Штајерској 82 свиње, у Корушкој 38, у Крањској 34,

у Горичко-Градиштанској 30 и у Истри 16. По томе гојење свиња у словеначким крајевима премашује само у свом северном делу аустријски просек од 35 свиња на један квадратни километар.

*Овчарство* је највише развијено у високим горама, на висинама које говеђа стога више не може постићи и на кршној земљи (Крас), где оно и најсиромашније пашњаке искористићава. Некада је било и овчарство у словеначким крајевима јаче, али од када је престало израђивање сељачке чоје и овчарство се смањивало. Словеначки сељак већ више деленија купује све што му је потребно за одело у трговинама. Од домаћих овчих пасмина требало би споменути језерску овцу (Језерско у Корушкој) као најближу сродницу бергамашке велике планинске овце у Караванкама и тамно-смеђу бовачку овцу (Бовец у Приморској) у Јулијским алпама. Осим тога постоји још неколико мањих и мање важних пасмина, које се обично укрштавањем с језерском овцом побољшава. Пошто је словеначки сељак забацио гајење оваца због вуне, он је почео поново да даје овчарству веће важности, само с том разликом што се чини да му је гајење оваца због меса много симпатичније, нарочито од када је упознао southdown-ску овцу, која се већ много употребљава за укрштавање и чисто племе. На 1000 становника отпада у Штајерској 60 оваца, у Корушкој 181, у Крањској 46, а у Приморској 245 (пример: Немачка 127, Италија 344, Француска 445, Енглеска 703). На један квадратни километар долази у Штајерској 8 оваца, у Корушкој 14, у Крањској 4, у Горичко-Градиштанској 7, а у Истри 64. Само две покрајине прелазе преко аустријског просека од 13 оваца на један квадратни километар.

*Перадарство* је много проширено. На сваком сељачком имању се највећи број кокоши, а и пурана, а на местима где има текућих или стојећих вода и гусака и патака. Голубе словеначки сељак мрзи, јер му праве штету, а гаје се у већим насеобинама. Стање перади износило је око 3,350.000 комада. По пасминама само су две домаће и то јужно-штајерска и свечарска пасмина, које давају укусно и сочно месо, а легу и доста јаја (180—240 годишње). Од страних пасмина познате су: орпингтон, жута кочинчина, wupp-dotte и др. У последње време почело се и перадарство развијати интензивније и настало је више већих гајилишта живине. Из словеначких крајева се извози много јаја, као и живе и мртве живине. Јужно штајерски копун (poullard) познат је. Перје се извози у колико га преостаје од домаће потребе.

*Пчеларство* је за Словенца узгредно занимање, али га он свеједно воли. Извоз пчела био је знатан, нарочито у Русију, Аустралију, Америку и др.). Свију кошница било је око 260.000. Словеначка кошница има форму дугачке призматичне кутије са покретним оквирима за восак и мед. Ови сандуци су сложени један врх другог крај куће у пчелињаку.

*Рибарство* у слатким водама (рекама и језерима) служи већином само за забаву. У многобројним потоцима, рекама и језерима налазе се најразличније рибе, као белице, сулци, сомови, штуке, пастрме, крапови и др. Кркини ракови имали су славно име, али их је нека непозната кужна болест готово потпуно уништила. Интересантан је риболов на Церквинском језеру, из којег отиче вода сваке године кроз подземне канале, тако да се дно језера потпуно исуши и служи за ливаде. У је-

сен се кроз ове канале вода враћа. Кад почне падање воде, људи се скупе на риболов, јер остају велике количине разних риба на дну језера. Морски риболов издржава много рибара и њихових породица.

*Свилена буба* се гаји у Крањској (Вишавска долина), а још много више у Приморској. За храну свилене бубе требало је (1910.) 77.508 метарских центи дудовог лишћа.

5. **Земљорадничко радничко питање.** Код Словенаца се једва може говорити о земљорадничком питању, јер је посед у огромној већини малени посед. Тако исто су на ретким великим поседима готово сви радници мали поседници и њихова деца, који раде као надничари само онда кад имају времена. Ради тога су велики поседници приморани да издржавају сталан број слуга и слушкиња, који добијају осим става и хране још сталну годишњу плату у новцу. Средњи поседници давају обично људима без земље мале кућице са нешто земље у закуп, који плаћају кирију надницом, код других поседника надница има форму узајамне помоћи. Код великих шумских обрта, код којих пада главни рад за време зиме, раде већином само ближни мали поседници у надници са снабдевањем или без њега или на акорд. У виноградарским крајевима нарочито око Марибора, Штуја и Лутомера, постоје тако звани „виничари“. То су људи без своје земље — обично некадашњи виноградарски — који добијају од господара као награду слободан стан у виноградарским кућама (хјам), комад живе, и 1—3 hl viva годишње и у време кад се у виноградима ради, надницу од 40—70 пара дневно, а зато треба да чувају виноград и виноградарске ра-

дове. Ови виничари почели су се много привремено исељавати. Стални земљораднички раденаци осигурани су за случај болести и несреће, ако раде код стабилних машина. За ове раденике не постоји још никаква посредоваоница за рад, јер због њиховог малог броја није готово ни потребна.

6. Аграрни кредит. Земљорадник је увек тражио у случају потребе помоћи. Затекао се увек код онога који му је био најближи и за кога је мислио да ће бити у могућности да му помогне. Пошто до средине прошлог столећа код Словенаца још није било новчаних завода, то су као такви функционисали редовно манастири, занатлије и трговци по варошима, спахије и већи сеоски поседници. Природна последица ових приливка била је да је успевало најнемилосрдније зеленаштво. Камата се редовно плаћала земљорадничким плодовима или стоком, а дуг тиме, да је сељак уступио своје имање или цело или становит део његов веровнику, јер није никада могао да скупи толико новаца да би иначе могао подмирити веровника. Већи сеоски поседници увек су се задовољавали отплаћивањем са надницом или намирницама, само су варошани тражили новац од сељака и ишли скоро увек за тим, да се домогну његовог имања на јефтин начин. Нарочито им се свиђали виногради. На овај начин се може протумачити и то зашто су највећи и најбољи виногради у Халозама, Словенским Горицама и око Љутомера у рукама немачких варошана, јер су ти били они, који су вршили овај „чисти“, „честити“ и „поштени“ занат зеленаштва.

Кад је дошло време требало је и ову несрећу очистити. Увидело се да овако даље не може ићи и да

треба ослободити словеначког сељака од зеленаштва. Почело се то године 1865., кад се под вођством оновременог народног посланика у бечком парламенту инжењера г. Михаела Вошњака, основао први словеначки новчани завод у Цељу (Штајерска). Већ године 1869. основан је други новчани завод у Градцу (опет у Штајерској). Пре него је дошло до прве сличне установе у Крањској (1889.) основана су у Штајерској још даља три словеначка новчана завода. Иницијативу је дала у Крањској градска општина љубљанска, од које загарантован завод је данас један од највећих постојећих. Пре рата било је по карактеру 17 потпуно чистих пупиларно сигурних словеначких новчаних завода, за чију сигурност су гарантовали по један или више срезова или општина. Изузетак прави само један завод т. ј. у Трсту, који је тако исто пупиларно сигуран, али је загарантован целокупним имањем богатих приватних лица. Крајем године 1914. кад се већ много новаца дигло из завода износили су штедни улози ових 17 новчаних завода 76,134 574 круна. Пре почетка рата имала је само „Љубљанска местна хранилница“ (штедионица) преко 48 милијона круна штедних улога. Осим ових пупиларно сигурних завода постоје још и заводи са немачким карактером од којих је најјачи „Крањска посојилница ил хранилница“ у Љубљани, која је имала пре рата преко 52 милијона круна готово само словеначког уложеног новца. Сви ови новчани заводи баве се већином хипотекарним кредитом са по 4—6 % а мање личним кредитом са по 5—7 %. Већи камати се у словеначким земљама не плаћају никада код завода. Главни циљ словеначких новчаних завода био је ослобођење словеначке привреде од сваког штетног уплива,



као зеленаштва и немачког капитала и помагање словеначког земљорадничтва, завата и трговине и држање словеначког народног поседног стања на народној граници против немачке најезде.

7. **Задругарство.** Словеначко задругарство развијало се доста другчије него оно у другим аустријским покрајинама. Разлика је у томе, што су се у словеначким крајевима развијале прво због нерада покрајинских одбора задруге по систему Schulze-Delitzsch из приватне иницијативе, место задруга по систему Raiffeisen. Кад је после дошло до оснивања задружних савеза, Словенци нису никако признавали у овим организацијама покрајинских граница, као што су то чинили други, него само народну границу југословенску, јер је њихов делокруг сизао и у Далмацију и у Истру, а осим тога задружни савези су примили као члавице и варошке (Schulze-Delitzsch) и сеоске кредитне задруге (Raiffeisen). Код других народа у Аустрији биле су задруге обају система у засебним савезима.

Колевка словеначког задругарства је словеначки део Штајерске. Овде се најпре осетило, да може само онај успешно напредовати, који се ослања на своју властиту снагу и зато се увидело да је самопомоћ потребна из политичких као и из економских разлога. Зато је дошло већ 1872. год. до основања прве словеначке кредитне задруге (Окрајна посојилница у Љутомеру) и то на основу система Schulze-Delitzsch. У овај пример су се угледале и друге сличне задруге у Штајерској, Крањској и Корушкој. Ма да се већ године 1883. на иницијативу инжењера г. Михаела Вошњака основао први словеначки савез „Задружна Звезда“ у

Целу којој је иницијатор био више од 25 година председником, није се словеначко-штајерско задругарство могло повољно развијати због нескловог држања штајерске покрајинске владе као и државне владе. Узрок треба тражити у том, што је инжењер г. Михаел Вошњак имао у многим стварима друге погледе на задругарство него влада. Но он је коначно ипак и успео да те погледе и изведе у корист словеначког задругарства. Тек после године 1895., кад је почео наступати славни словеначки и југословенски задружни организатор др. Јанез Крек, почео је нов живот у словеначком задругарству. У то време су нарочито конјумне задруге обављале великих успеха. Већ године 1899. дошло је на иницијативу Др. Крека до основања другог словеначког задружног савеза „Задружна Звеза“ у Љубљани. Тај савез постао је постепено вајјачи и проширио је свој деловруг и на остали словенски југ Аустрије. Да би се олакшала ревизија, као и правничко-заступнички и информативни рад, овај савез је уредио четири секције са седиштима у Целовцу за Корушку, у Марибору за Штајерску, у Пуљу за Истру и у Сплиту за Далмацију, дочим је новчане послове обављала централа у Љубљани. Из сплитске секције развио се год. 1907. самостални задружни савез с истим именом.

Задругарство се раширило и у Приморској, где се године 1904. основао нов савез под именом „Гориска звезда господарских задруг и друштв“ у Горици. До тог су времена политичке странке оставиле задругарство на миру, али се доскора пренела странчарска борба и на ово поље. Пучка странка (клерикална), која је у ово време била још у великој мањини, ступила је пред народ с новим демократским програмом, коме је

могла протуставити либерална странка само свој буржоаски програм. Свака странка је хтела имати задругарство на својој страни, док се није велики број на великој јавној скупштини „Задружне Звезе“ у Љубљани год. 1907. изјаснио за пучку странку тиме, да су примиле кандидатску листу ове странке. Тиме је настао расцеп у словеначком задругарству и либералне су задруге одмах иступиле из „Задружне Звезе“ и установиле још исте године нов четврти задружни савез под именом „Звеза словенских задруг“ у Љубљани. Од тог времена словеначко задругарство је било строго подељено по странкама. Ове исте године почела је криза у словеначком задругарству, која није настала због тога што би оно било у својој организацији или пословању несолидно, него као наравна последица већ неколико година постојеће економске кризе у Аустрији. Ма да је задружна криза трајала до 1912. године и прислила више задруга, а нарочито конзумних друштава на ликвидацију, ипак се и за ово време оснивале нове задруге, нарочито земљорадничке, сточарске и задруге за купњу и продају. У то време основао се и млекарски стручни савез „Млекарска Звеза“, као и „Господарска Звеза“ за задружну купњу и продају на велико. „Господарска Звеза“ је слала пре рата неколико година свог специјалног заступника у Париз. Словеначко задругарство је овом кризом претурило јако искушење, а да није било опрезних и способних задругарских вођа и организатора (Крек, Штиблер и др.) тешко да би било изишло тако из ове несреће. Свакако је изишло најбоље од свију осталих аустријских.

Сличан задругарски расцеп као онај 1907. десио се прошле зиме опет у „Задружној Звези“ у Љубљани,

и то сада у пучкој странци самој, између крила Др. Шуштершића и крила Др. Крека. Кандидатска листа Др. Крека је на овом задружном избору велике задругарске скупштине добила огромну већину. Група Др. Шуштершића иступила је на то из „Задружне Звезе“ и основала нов, пети задружни савез под именом „Централна Звеза“, коме је приступило око 100 задруга. Наскоро после тога је Др. Шуштершић основао своју банку под именом „Илирска банка“, дочим је Др. Крек основао „Задружну банку“. Обе ове банке основане су с капиталом од једног милијона круна. Споменути треба, да су се за време овог последњег расцепа јавили са народне границе (Штајерске, Корушке и Приморске) одлучни гласови, који су енергично тражили, да мора у задругарству престати за увек свака страначка борба јер је она по развој задругарства од велике штете и да се мора све словеначко задругарство окупити у једном средишњем задружном савезу, који ће одговарати демократском принципу и користити читавом народу. Но код тога је и остало.

Године 1912. постајале су 952 словеначке задруге, и то у Крањској 424, у Штајерској 254, у Корушкој 35, у Трсту и околини 47, у Горичко-Градиштанској 135 и у Истри 56. Према томе је долазило на једну задругу 1316 Словенаца (1909. год. у Немачкој 2641 становника на 1 задругу, а у Данској 746). Најјаче су заступљене кредитне задруге, којих је било 1910. године 543. Извештаје за статистику дао је те године само њих 512. Од тих задруга било их је 108 система Schulze-Delitzsch, а 404 система Raiffeisen. Задруге обају система имале су 164.954 члана, постигле су 1.215.556 К чисте добити а дале су 46.604.845 круна вајмова. Ако

узмемо у обзир број словеначког стаяовништва, то видимо да је  $\frac{1}{7}$  Словенаца била зачлађена у овим задругама. Даље је постојало 1910. године још 47 конзумних друштава са 6686 чланова, 274 земљорадничких (од тих 97 млекарских задруга, од којих су давале 72 своје извештаје и које су постигле приход од 1.930.739 К и чисту добит од 64.012 круна) са 21.312 чланова и 29 занатлијских задруга са 2316 чланова. Број свих словеначких задругара износио је те године 195 268 људи, т. ј. шести део свих Словенаца у Аустрији.

По савезима су се задруге делиле 1911. године овако: „Задружна Звеза“ у Љубљани имала је 642 задруге, „Звеза словенских задруг“ у Љубљани 160, „Задружна звезда“ у Цељу 136 и „Горишка звезда господарских задруг и друштв“ у Горици 87 задруга. У исто време (а то је у време најјаче кризе) износили су резервни фондови ових задружних савеза 305.000 К, а годишњи новчани промет био је већи од  $\frac{1}{4}$  милијарде. Улози задруга код савеза износили су 19 милијона круна, а зајмови савеза задругама 18 милијона круна. Даље је имала „Млекарска звезда“ 37 чланица, а „Господарска Звеза“ према извештају своје скупштине од 11. VI. 1906. 1403 члана, са 5910 задружних делова с којима је постигла код годишњег новчаног промета од 70.158.538 круна, 132.833 круна чисте добити а свој резервни фонд повећала на 94.922 круне. Осим ових организација постоји још сточарски стручни савез. У сврху информација и за стручне расправе излазе три задружна листа, два у Љубљани а један у Цељу.

8. Земљорадничке школе, новине, друштва и др.  
Стручна наобразба словеначког земљорадника (сељака)

недовољна је, ма да он стоји и у том погледу на оној висини као и немачки земљорадник других алпских покрајина. Већ пре рата били су захтеви који су били стављени сељаку такви, да је он могао ако је хтео постојати да зна сва модерна искуства агркултуре. Зато су и словеначки земљораднички стручњаци кушали да ову грешку исправе тако, да дају сељаку бољу стручну изобразбу, које није могао добити у школама, путем новина, стручних листова и књига, путујућих учитеља, предавања, скупштина, друштава и т. д. Знање сељака нема никакве теоријске основе, него само практичну, јер све што зна то је научио од своје околине у којој живи. Из овога се види од какве важности је био речени рад приватне иницијативе сељачком народу пријазне интелигенције, која је видела у свом раду најбоље средство за ућуткање сељачког конзервативизма. Резултати овога рада показали су се, и то само зато, што је сељак увидео, да интелигенција у истини добро мисли с њим и да ради у његову корист и зато што је сељак имао апсолутно поверење у своје добровољне учитеље. Без овог поверења све, па и најбоље намере биле би безуспешне. А ово поверење је интелигенција стекла тиме, што је ишла у народ, живела с њим, учила га и доказала му да не тражи никакве своје користи. Многи словеначки интелектуалци ставили су себи у задаћу само то да ојачају народно (сељачко) благостање, његову привреду и његов дух, да на тај начин постане чвршћи и јачи за отпор и одбрану својих интереса.

Као што је већ речено стручна наобразба земљорадника је недостатна. У основној школи, у коју мора полазити од 6.—14. године, научио је мало за свој

будући позив. Ако није дете имућнијих родитеља, даља му је наобразба на једној од трију словеначких земљорадничких школа (Грм у Брањској, Нт. Јур у Штајерској и Горица у Приморској) немогућа. Једина шумарска школа која постоји у Идрији посећивана је од ограниченог броја ђака, који иду по свршеном 3-годишњем школовању у државне шумске чуваре, а за сељачко шумарство остају без сваке користи. Већу вредност имају приватни и од покрајинских одбора основани виноградарски, ливадарски и воћарски курсеви, али ови опет само за оне крајеве, где се одржавају. Многи сељачки синови полазе и земљорадничке велике школе, али они прелазе после свршених школа у јавну службу или у службу великог поседа и губе тим важност у погледу стручне наобразбе самосталног земљорадника. Према томе није сељак у целини имао од свију школа за свој позив никакве користи. То исто је било и са женском стручном изобразбом. Постојале су само две женске земљорадничке школе (школе за домаћице), које су могле посећивати опет само кћерке имућнијих људи и остале тако без уплива на остале.

Док све јавне школе и установе нису имале никаквог утицаја на знање, које је требало сељаку, имао је рад једног дела словеначке интелигенције ванредног учинка, јер га је она тражила на његовом пољу и у његовој кући. Оснивали су се и издавали јефтине земљораднички стручни листови, који су распрагљали земљорадништво у целини и по његовим засебним гранама, учило се сељака, обавештавало га се и наводило на размишљање и покусе нових искустава. Политичке странке су издавале јефтине сељачке новине и бавиле се дневним земљорадничким питањима. Неке од њих

постигле су за Словенце (1  $\frac{1}{4}$  милијона душа у Аустрији) велик број претплатника („Домољуб“ 60.000, „Словенски Господар“ и „Словенски Дом“ по 45.000). Земљорадничке књиге издаје „Мохорјева дружба“ сваке године по једну, у којима се описују земљорадничке гране код куће и код других народа, упозорује на недостатке, расправљају земљорадничка питања, модерна искуства, машине, различне пасмине и т. д.

Даље су од велике важности земљорадничке дружбе, којих је за словеначке земље четири, а издавају три словеначка земљорадничка стручна листа. Од ових дружба је најстарија она у Љубљани, која се развила од године 1693. основаног друштва „Academia Oregosorum“ у Љубљани и која ће будуће године (1918.) славити своју 150-годишњицу. Ове дружбе раде за земљорадничтво и научном правцу, док остала обична земљорадничка друштва раде у наставном и практичном правцу. Да би се могло сељака и практично поучити на његовом пољу и ливади и у винограду, уведени су земљораднички путујући учитељи, виноградарски и ливадарски надзорници. Осим тога одржавали су ови учитељи и надзорници, као и бољи земљорадници јавна предавања и курсеве. На тај начин научио је многи словеначки сељак земљорадничко вљеговодство, које се већ много употребљава.

Овакав одгој или управо помоћ, није могла остати без успеха, нарочито не зато јер није сељака ништа стајала или бар мало, а он је био уверен, да му се хоће помоћи и ублажити зле последице које су настале из несрећне поцепаности његовог имања, које се није могло — бар у оно време — уклонити.



## Б. Рударство, занат и индустрија.

Први почетци *рударства* сјажу још натраг у средњи век, кад су га вршили немачки колонисте: у алпском делу словеначких земаља дизала се испод земље жељезна руда, која је оправдала опстанак лепо развијене жељезне индустрије. У овим столећима познавало се већ и руднике олова и коситра у Корушкој и Штајерској, но данас постоје од њих још они у Корушкој. Рудокоп живе у Идрији постојао је већ у XIV. веку па се одржао непрекидно до данас, кад је постао за Алмаденом други највећи светски рудник живе. Рударство је дошло до бољег развоја и интензивније делатности тек са установљењем „Трбовељске премогакопне дружбе“ („Trifeiler Kohlenwerksgesellschaft“ г. 1872.), „Алпинско-монтанске дружбе“ („Alpine Montan Gesellschaft“) „Плибершке рударске уније“ (Bleiberger Bergwerksunion“ г. 1871.), „Крањске индустријске дружбе“ („Krainische Industrie-Gesellschaft“).

Године 1910. постојало је у Словеначкој 141 монтанистичко предузеће,<sup>1)</sup> од којих је 36 радило а 105 није. Код тих 36 рудокопа извадило је 11.239 запослених радника за 19,276.203 круне руда и угљена.

<sup>1)</sup> Jahrbuch des oesterr. Ministeriums fuer oeffentliche Arbeiten 1910.: Statistik des Bergbaues (књига I, II. и III.)

Само у једном од тих рудника вадило се делимично на самој површини земље, дочим су сви други били под земљом. По рудама мировало је 5 бакрених предузећа, од железних је један радио а 8 их је мировало, од оловних је радило 9 а 34 мировало, од коситрених су мировала 2, од антимонових је радио 1 а 2 су мировала, од алуминијевих предузећа мировала су 2, од манганових 1 је радио а 3 су мировала, од живиних рудокоба исто тако, од угљених су 23 смеђег угљена радила а 43 мировала, дочим су од каменог угљена постојала 2 али оба нису радила.

Једини рудокоп железне руде који је радио био је онај у Великој и Малој Планини код Камника у Крањској, где се извадило 1910 са 2 човека 400 q руде у вредности од 1.600 круна. Руда се употребила у Енглеској и Немачкој за прављење прашка за чишћење. 9 корушких рудника било је у Железној Капљи, Рабљен, Плиберку и Свинцу, где је 2800 раденика извадило 66.979 q руде у вредности од 3,301.975 круна. Жута оловна руда извозила се у кемичке фабрике у Енглеској и Немачкој и употребљавала се за фабрикацију молибденових препарата. Осим оловних руда извадило се у овим рудокопима још 291.870 q цинкових руда у вредности од 1,1913.869 круна. Од ове рудничке продукције отпадало је на државне руднике 50·41 %. Једини антимонов рудник у Тројани (Крањска), код којег ради 9 људи, дао ја 1750 q руде у вредности од 1750 круна. Прошле године (1916.) нашло се у Мирни (Крањска) нових жила антимонове руде. Рудник манганове руде у Вигуншчици (Крањска) је власништво „Крањске индустријске дружбе“ и даје с упослева 22 човека 16.755 q манганове руде у вредности од 23.457

круна. Ова се руда употребљава у „плавжима“ (пећи за топљење железних руда) исте дружбе у Трсту. Рудник живе у Идрији (Крањска) је државни завод. Овај рудник упослује 997 радника који су „изфидрали“ 1,008.990 q циноброве руде у вредности од 2,373 630 круна. Од 23 предузећа на смеђи угљен (премог, премогокоп, премоговник), који раде отпада 14 на словеначки део Штајерске, 3 на словеначки део Корушке, 1 на словеначки део Приморске и 11 на Крањску. У овим словеначким деловима постоји 9 ревира смеђег угљена и то: 1) Лашки трг-Храстник Трбовље-Загорје, 2.) Горје, 3) Цеље, 4.) Странице-Коњице, 5.) Рајенбург-Брежице, 6.) Лобник, 7.) Шт. Јавж, 8.) Кочевје и 9.) Крпан-Винеш. Највећи део продукције смеђег угљена припада „Трбовењској премогокопној дружби“, чији радници су извадили 11,636.920 q угљена. Сви угљенокопи умали су запослених 7403 радника, а израдили су 14,101.104 q угљена, и то  $\frac{1}{4}$  лигнита и  $\frac{10}{11}$  светлог, све у вредности од 11,699.222 круне. Извозило се 914.425 q у Хрватску и 191 944 q у Италију. С угљенокопом у Велењу у вези је творница брикета, која производи са 12 радника 43.815 q брикета и 1379 q лигитовог кокса у вредности од 58.783 круна.

Највећи део добивених руда искориштава се и у словеначким земљама на ковине (метале). Године 1910. било је свега 10 предузећа за добивање ковина из руда, у којима је радило 1399 радника. Највеће предузеће су „плавжи“ „Крањске индустријске дружбе“ у Трсту, с којима су у вези и коксарне, у којима ради 626 радника. Овде се производило 901.030 q сировог жељеза у вредности од 9,185.300 круна. Руде које су

се овде употребиле (1,893.180 q) све су долазиле из иностранства, осим већ поменутих манганових руда из Крањске. Друго највеће предузеће је државна творница коситра у Цељу, која је употребила 97.783 q коситре-них руда из државног рудника оловне руде у Рабљу I. Из ових руда добило се у овој творници са 241 раденика 35.924 q коситра као ковине у вредности од 2,011.144 круна. Половица овога коситра употребила се у Аустрији, а друга половина се извозила у иностранство. Сличних творница за олово постојало је 7, од којих је њих 6 било у Корушкој и 1 у Крањској. Корушке творнице производеле су са 220 раденика и 189.185 q оловне руде 95.212 q олова као ковине у вредности од 3,383.626 круна. У творници олова у Литији (Крањска), било је запослено 93 раденика, који су добили из 83.480 q оловне руде 19.557 q олова као ковине и то као главни производ и 15.5 q сребра као ковине и то као узгредни производ у укупној вредности од 844.004 круна.

Олово се употребило у Аустро-Угарској у творницама беле оловне боје, творницама мениге (црвен пра-шак из којег се прави црвена боја којом се изолује железо од рђе) и творницама сачама, а оловна „жлин-дра“ (дрозга) која се добива као узгредни продукт и која садржава много молибдена, извозила се у Енглеску и Немачку. Из руде добивене у руднику у Идрији произвођило се у творници живе у истом месту са 219 раденика 602.721 kg живе у вредности од 3,423:455 круна. Од ове живе предало се само 40.000 kg творници цинобра у Идрији, а остала жива је била послана у главно стовариште у Беч. Целокупна вредност произвође свију творница за добивање ковина из руда

износила је (1910.) у словеначким земљама 18,817 579 круна.

У словеначким покрајинама постојало је 1900. године 16.318 дозвола за тражење руда. У 10.944 случаја тражио се угљен, у 565 графит, у 906 железно, у 2021 олово и коситар, у 428 бакар, у 434 манган, у 58 сумпор, у 122 жива, у 13 арсен, у 459 саусит (алуминијева руда), у 231 злато, у 120 антимон, у 16 оловна руда са сребром и у 1 случају нафта. Рударским предузећима одмерена површина износила је (1900.) свега 26.079,1 ha, од којих је поседовала држава 332,3 ha, а 183 приватна поседника 25.746,8 ha.

Сва ова предузећа словеначког територија основали су немачки предузимачи с немачким капиталом. Управа свију ових предузећа (и државних) потпуно је немачка. Словенци нису могли учествовати у овој производњи као предузимачи, јер су као појединци капиталистички још преслаби, а словеначки новчани заводи су једва почели да живу правим животом:

У почетку XIX. века био је сав занат (обрт) у Словеначкој без изузетка немачки, јер се развио из некадашњих немачких колониста. Пошто се занат окупљао у градовима и варошицама а ови су били немачки, што се у неким случајевима одржало и до данас. Кад се сељаку признало право на слободно кретање<sup>1)</sup> много је младих људи отишло у варош, да науче који занат. Из ових и њихових наследника развио се кадар словеначких занатлија, који су делимично немачке занатлије

<sup>1)</sup> До године 1848. сељак без одобрења спахије није смео напуштати своје имање, нити су његова деца смела постати што друго него земљорадник. Овај закон је уведен још један пут доцније, а дозволе су давале државне власти.

истиснули, а делимично их присилили да се пословене. Полако је немачки значај заната ишчезавао и већ око 1880. била је Крањска очишћена. Овај се процес извршавао ка народној граници све полаганије (ка јужној брже него ка северној).

Највећи део словеначког заната је сталап, т. ј. везан на место производње, где га морају потражити његове муштерије. Многи занатлије употребљавају већ дуже времена у својим радионицама машине (са моторном или људском снагом, као п. пр. столари, месари и кобасичари, пекари, бравари, ковачи, обућари, кројачи, кожари, књиговеже и т. д.

Од сталног (варошког) заната разликује се сеоски занат, који се може називати и путујућим занатом, јер нема свог сталног места, него занатлија ради само код сељака на дому и путује од једног до другог. Понајвише су то кројачи и обућари, некада и ткалци (данас их више нема) који иду код сељака на „штиру“ (у дневни занатски рад). Као овакав путујући занат може се сматрати и „решетарство“ (израђивање решета, сита и т. д.) који је уједно и кућни занат и „дротарство“, којим се баве Словаци. Домаћи обрт или кућна индустрија врши се код сељака у слободно време (у зими) и служи му као узгредни приход. Са својим израдцима путује он по сајмовима или од куће до куће, где их продаје. На овај домаћи обрт или кућну индустрију ваилази се само у становитим крајевима а израђује решета, сита, дрвено оруђе (грабље, дрвене виле за сено, дрвене лопате за снег, жито и брашно, „топоршћа“ т. ј. држала за секире, мотике, лопате и виле, и т. д.), чачкалице и дрвено посуђе у околини Рибнице у Крањској, где се израђују лепо изрезуцгани дрвени

тањури за хлеб и прости за месо, жлице, виљушке и т. д.; дрвена плетива (кошарице, кошеви, плетени украси, модерно плетено покућство за вртове, веранде, морска и друга купатила и т. д.) и сламњаци (од најпростијих до најфинијих „Gigardi“ и „павама“ сламњака) у околини Крања и Домжала у Крањској; чавли и нотковице за ципеле, плочице за волове, ковачки чавли, јаки железни клинови за железничке трачнице у Кропи и Железницима у Крањској; чипке, које се извозе преко Чешке, Немачке, Белгије а у последње време и директно у Француску, у околини Идрије, платно у околини Шкофје Локе и у Пољанској долини а обућа у Жировској долини (села Добрачено, Жири, Нова и Стара вас и Село) где су се ови сељаци удружили у задругу и примају радове само још на велико.

Словеначка је подељена на четири обртне (занатске) инспекције, које су опет подређене централној обртној инспекцији у министарству трговине. Задаћа је ових надзорништава уређивање спорних питања између примаоца рада (радника) и даваоца рада (газде) надзор обртних предузећа због хигијенских, техничких и других прописа и заштита раденика. Ови инспекцијски окрузи опсежу 1) доњу и средњу Штајерску, 2) Корупшку, 3) Крањску и 4) Горицу, Градишку, Трст и округ Копарски. У ова 4 округа била је 1903. године<sup>1)</sup>: 12.272 обртних предузећа, чији раденици морају бити осигурани против незгода (делимични машински рад) и 875 творничких обртних предузећа у којима је било уопслених 68.000 људи (51.955 мушких раденика и 16.045 женских раденика). По врстама постојали су у

<sup>1)</sup> Bericht der k. k. Gewerbe-inspektoren f. d. Jahr 1903.

овим окрузима од осигураних обртних (и творничких) предузећа ова: обрт првотне продукције-12 осигураних обртних (и 4 творничка), производња ковина из руда 8 (и 8), индустрија камена, глине, земље и стакла 1764 (и 110), прерађивање ковина 596 (и 92), производња стројева, апарата, инструмената и транспортних средстава 119 (и 58), прерађивање дрва 3513 (и 69), прерађивање кожа, шчетина, власи, пера и других сличних предмета-222 (и 36), текстилна индустрија 80 (и 51), тапетарски обрт 45, индустрија одеће и модних предмета 40 (и 21), индустрија папира 112 (и 103), индустрија животних намирница 2051 (и 139), кемична производња 181 (и 86), грађевинарство 2050, графички обрти 71 (и 42), централе за производњу снага, грева и осветлења 61 (и 36), еспајска трговина 345, прометни обрти 1170 и остали обрти и производне гране 32. Осим ових има још обрта, чији радници морају бити осигурани само за случај болести (предузећа без машина).

Сваки обртник (занатлија) мора да је стручно спреман човек. Пре него што може вршити самостално свој обрт, мора да иде овим путем: Као најмање 14-годишњи момак почиње учење заната као „вајенец“ (шегрт) код којег од власти признатог мајстора. Доба обуке траје обично 3—5 година. О трајању и о условима под којима мајстор шегрта прима, направи се код обртне власти писмени уговор, у коме се одреди да ли ће мајстор шегрту што платити или обратно. Кад је доба шегртове обуке прошла, он мора да дође с једним самосталним радом пред једну од мајстора и помоћника (калфа) састављену комисију на испит. На основи предложеног рада и усменог испита шегрт до-



бија или уверење за помоћника или му се одреди још неко време за даљу обуку. Пре него може помоћник постати самосталан мајстор треба му још мајсторски испит, после којег добива сведочбу за мајстора. На основи сведочби за помоћника и за мајстора као и најмање трогодишње праксе помоћник може добити дозволу за самостално вршење обрта.

Сваки шегрт мора ићи у шегртску школу — ако овака у том крају постоји. У оваквим школама подучавају учитељи основних школа и то у вече. Мајстор не сме шегрта без дозволе родитеља употребљавати за други рад него у свом обрту. У овим вечерњим курсевима наставља се поучавање у рачувању, писању и цртању, учи се књиговодство, познавање закона, трговачких обичаја и т. д. Праве словеначке обртне (занатлијске) школе није било све до године 1910., кад се установила у Љубљани прва словеначка обртна школа. На овој се школи учило већ 1910. године преко 30 различних струка. Пре тога било је у словеначким крајевима само немачких и италијанских обртних школа.

Као специјалитети у обрту важе код Словенаца грађевинарство, камено резбарство, зидарство путева и камених мостова, месарство и пекарство. Словенац са Краса (Крашевец) сасвим се прилагодио својој каменој околини и зато је најбољи градитељ. Ако већ предузеће само није словеначко, „полир“ т. ј. вођа рада сигурно је Крашевец. Каменорезбари, зидари путева и камених мостова опет су Крашевци. Најбољи месари и пекари су из Штајерске.

Сваки обртник мора се пре него што започне свој рад, уписати као члан у стручну задругу оног судског среза у коме намерава извршити свој обрт. Ове

задруге (еснафи) баве се извршавањем контроле над шегрцима и помоћницима, које треба све код задруге јавити и наступају као саветници политичких власти. Свака обртна струка има по судским срезовима своју становску задругу. У срезовима где је који обрт слабо заступан удружује се у задрузи са сродним обртима. Све задруге једног округа спадају под законску контролу обртног референта политичке власти, а у заступању и расправљању стручних питања трговачкој и обртној зборници (комори) којих има четири, а по опсегу њиховог територијалног деловруга су идентичне с окружним обртним инспекција. Трговачким и обртним зборницама припада иста улога прам покрајинским владама, као што задруга прам среским властима. Од свих ових четири зборница, само она у Љубљани је у истину заступала интересе словеначког обрта, док су од осталих две у немачким (Градец и Целовец) и једна у италијанским рукама (Трст). Због ових размера настало је у почетку овог десетлећа у словеначком делу Штајерске озбиљан покрет за своју словеначку трговачку и обртну зборницу у Цељу или Марибору, под геслом „проч од Градпа“, јер се зборница у Градцу водила сасвим у немачко-националном смислу. Овај покрет био је влади непријатан, па је сваки разговор о новој словеначкој зборници одбила. Зато се установио у Љубљани велики словеначки обртни савез, који се није базирао на покрајинске границе и опсицао својим деловањем читаву Словеначку.

Да би се обрт могао боље одбранили од творничке конкуренције установиле су поједине обртне струке стручне задруге за заједничко куповање и продају. Тиме су постигле код куповања већих количина сировина

повољније цене, а код продаје опет више. Осим тих установиле су се и производне задруге различних струка, које су као већа предузећа примале и веће радове и лиферирације. Прва оваква задруга била је столарска задруга у Солкану код Горице, која је имала после неколико година свог опстанка своје заступнике и подружнице у Трсту, Сплиту и Каиру (Египат). После ове биле су основане још две сличне и то једна у Љубљани, а друга у Горици. Солканска задруга производила је покућство, а оне у Горици и Љубљани биле су грађевинске столаре. Осим тога постојала је задруга обућара, штампарска задруга и више других.

Развој *индустрије* у словеначким крајевима зависи више од провалажења сировина, него од саме потражње ових крајева. Видећемо да неких индустријских грана чији производи се у Словеначкој доста требају у опште нема, а друге индустријске гране имају хиперпродукцију. Овај случај се показује нарочито код индустрије дрва и минералне или аборганске индустрије. Због прегледности и реда можемо да поделимо сву индустрију овако:

I. Земљорадничка или органсна индустрија т. ј. она, коју земљорадник омогућава са својим производима. А то су:

1.) Индустрија дрва,<sup>1)</sup> коју је проузроковало богатство словеначких земаља на шумама и коју су подигле и ојачале повољне извозне прилике. Врсте предузећа која спадају у ову категорију била би ова:

---

<sup>1)</sup> Jahresbuch des oesterreichisches Ackerbau-Ministeriums: II. Band. Forst. u. Jagdstatistik.

а) Пилане, које се деле у парне, турбинске и обичне водне пилане. Број свих пилана је 2.704 (2 турбинске, 109 парних и 2593 обичних водних пилана крај потока и река. Тиме још није речено да би све ове водне пилане биле малене, него неке су и доста велике). Главни производи ових пилана су даске, плохи (дебеле даске из тврдог дрва), штафљи, летве и фурнири. Код ових производа који су одређени за извоз, увек се пази да одговарају жељи потраживача. Ови се производи много извозе у све земље Средоземнога мора, као и у Хрватску и у Угарску.

б) Паркетних творница било је 8. Њихови производи не покривају само домаће потраживање него се извозе и у неке земље Средоземног мора.

в) Творница покућства било је 9 и то 6 система Тонет а 3 за криво парено покућство. Осим тога постоји још и творница система Тонет за столице и 2 творнице кривих букових столица. Према томе свега 12 творница покућства. Даље има још 9 великих грађевинских и 11 великих столара за покућство. Ова предузећа покривају домаће потребе и извозе се преко Трста.

г) Творнице валупа покривају домаће потребе, а и извозе своје производе на Балкан и другамо.

д) Творница папира и дрвене целулозе било је свега 25, од којих једна није радила (Голубињак у Штајерској). Ове творнице су употребиле за производњу дрвене целулозе 204.608 кубичних метара дрва. Највећа је она у Подгори код Горице која је требала (1910. год) 52.000 кубичних метара. Производи творница папира (највеће је предузеће „Лејкам“ код Љу-

бљане) су: картија и картони свију врста, као и карте за играће (2 творнице).

ђ) Творнице кола заступане су са 2 предузећа, које производе осим луксузних и теретних кола још и аутомобилске каросерије.

е) Творница буради за паковање и сандука постојало је 6, од којих се једна бавила искључиво производњом буради за цемент.

Осим већ означених предузећа постојале су (1910.) још 2 творнице мерила дужине (Masstaebe), 2 творнице жижица, 1 творница ормара за лед, 1 творница дрвених елинаца за ципеле, 1 творница дрвене вуне, 2 предузећа за производњу буради, 1 творница корбача, 1 творница за израђивање дрва, 3 завода за импрегнирање дрва и још 37 индустријских предузећа за дрво. Целокупни број свих индустријских дрвених предузећа у Словеначкој, без пиљана, био је (крајем 1910. године) 99.

2. Индустија животних намирница зависи у некојим гранама сасвим од страног увоза, јер се у Словеначкој не производи довољно или никако (жито, пиринач, слад, маслине, какао). Ови продукти се после опет прерађени извозе. Као постојеће гране ове индустрије треба означити:

а) Млинарство је развијено а потребно жито увози се из Хрватске, Србије, Ваната и Русије. Млинова већег стила (парних и на турбине) има у словеначким земљама 9 (млин Петра Мајдића у Цељу, први потпуно аутоматски млин у Аустро-Угарској). Због великог увоза жита, словеначки млинови могли су извозити брашно и у аустријске немачке крајеве.

б) Пивара је било 12; код њих је исти случај као и код млинова. И оне су морале увозити јечам и слад, док им је Савињска долина (западно од Цеља) давала потребан хмељ. У северни део словеначких земаља увози се још пиво из аустријских немачких крајева, док се из јужних словеначких крајева, као Сеножече и Трста извози експортно пиво у Левант и Италију.

в) Творнице кобасица и салама биле су три. Употребљавале су месо од животиња домаћег гојења. Осим ових творница постојале су у сваком већем месту кобасичарне већег или мањег опсега. Овде као и у приватним кућама производе се тако зване „крањске кlobасе“, које се и доста извозе.

г) Дестилације ракије многобројне су, мање у великом, више у малом стилу. Дестилира се сама или у саставу с каквим воћем, ароматична зелен, алпска зелен или цвеће, клек, трешње, брескве, разне шљиве, боровнице, дрожде и тропине, слаба и покварена вина и т. д., из којих се добива добра ракија. Ракија се ретко извози, јер је има мало.

д) Творнице теста (макарона) свега су две а основане су неколико година пре рата. Ове творнице се развијају, а творница у Илирској Бистрици позната под именом „Пекатете“ (Прва крањска творница тестенине), своје производе већ и извози.

ђ) Творнице хлеба налазе се у већим варошима (Марибор, Љубљана, Трст) где је много радништва и више војништва.

е) Творница за чистијење пиринча постоји у Трсту,

где се ољуштени и нечисти увезени пиривач чисти, сортира и полира.

ж) Творнице уља заступане су по предузећу за лавено уље у Зиданом мосту и предузећу за маслиново уље у Трсту. Осим тога производи се на Мурском и Дравском пољу код сељака из тиквињих зрна укусно уље за храну, зелене боје.

3. Индустија одеће и обуће. Пре него што се ова индустрија са својим машинама појавила у Словеначкој била је домаћа производња ове гране веома лепо развијена. Данас су већ обрти ове гране (ткање, производња шешира и чоје) и скоро сва домаћа индустрија (предење, ткање, плетење, везење) ишчезнуле осим неких кожара и обућарства. Како се чини већ се и домаћа производња рубља налази на путу за творницу.

а) Текстилна индустрија заступана је са 5 великих и више малих предузећа, од којих неким служи вода као моторна снага.

б) Творнице сламнатих шешира налазе се у Горњској, од којих неке у околини Домжала. Ова индустријска грана нашла је добре основе у кућној индустрији ових крајева. Сламнати шешири који се овде израђују, истиснули су све стране производе.

в) Творнице кожа, од којих су три велике и више мануфактура добро су заступљене.

г) Уз творнице коже основане су већ и две творнице обуће (по једна у Љубљани и Тржињу у Горњској).

Од осталих органских творничких предузећа треба споменути још 1 творницу картонажа, 2 државне твор-

нице духана од којих је она у Љубљани једна од највећих (године 1903 имала је 288 мушких и 2188 женских радница, 1 творница врасца, неколико творница сапуна и свећа, 1 велика творница кавиних сурогата у Љубљани, 1 творница ликера (производ „Trapistin“ сличан „Chartreuse“), шоколаде, какао а и сира, 1 велика творница бонбона у Љубљани и још по једна творница оргуља, хармонија, линолеја, запшача и конопца.

### • Минерална, анорганска или тешка индустрија.

1. Индустрија ковина. Сва предузећа ове индустријске скупине — осим пет (4 словеначка и 1 државно) — установе су немачког капитала и друштава. Од творница постојале су 2 творнице стројева, неколико „фужина“ у Горењској и у Корушкој, 1 леваона жезла, више творница чавала (од тих једно словеначко велико индустријско предузеће на задружној основи, које се развило из кућне индустрије), неколико творница земљорадничког оруђа у Горењској, више фабрика пушака у Боровљама у Корушкој (од тих два словеначка предузећа, Верник и Боровник, која производе као признат специјалитет три и четвороцевне ловачке пушке и специјалне пушке за лов на лавове, тигре и слонове), 1 творница цинобра у Идрији — једина у Аустро Угарској — у којој се производи цинобар на строго тајан и специјалан начин. Осим тога још 1 велика леваона звонова у Љубљани.

2. Индустрија камена, глине, земље и стакла <sup>1)</sup> добро је развијена и заступљена, а налази

---

<sup>1)</sup> Rudolf Hanel: Jahrbuch d. oesterr. Bauindustrie u. Industrie der Steine u. Erden, Glas u. Porzellan. Wien, 1909.



се осим индустрије стакла и цемента већином у словеначким рукама. Словеначка је богата камењем (нарочито Крас) и зато је разумљиво, што се индустрија камена лепо развила. Од великог броја каменолома — 12 великих — камен се употребљавао за производњу креча. Постојало је 14 великих вапненица и много малих, у творницама цемента којих је било 13, или у каменој индустрији која је била заступљена са 25 предузећа. Означених 13 творница цемента произвело је 1909. године око 900.000 q портландског и 200.000 q романског (Шаркеровог) цемента. Ова продукција омогућила је постојање 5 творница цементних производа.

Каменоломи код Рибника и Кота (Штајерска) давају светлосив гранит за калдрисање градских улица (Градец) и за грађевине (Техничка Велика Школа у Градцу). У онима код Бељага (Корушка) и Марибора (Штајерска) лом се светлосив па све до прелаза у црвеносив грајсов гранит, који се употребљава за железничке грађе (пруга Бељаг-Марибор, Цеље-Градец), за калдрисање и градњу камених мостова (Радепијев мост у Градцу). Највише се употребљава кречно камење (вапненица) и мрамор у свим бојама од беле до црне и с најразличнијим шарама. Сиви густо кречњак код Великог Реентабора на Бјасу извози се у Каиро. На овог камена биле су грађе све грађевине у Бечу: дворски музеј, универза, парламентар, палата министара правде, католичка црква, академије лепих уметности, дворско позориште, градски дом и т. д.; у Пешти парламентар, Дасков споменик и др.; у Берлину много јавних зграда. Даље су из овог камена израђене тврђаве Преди и Хабсбург (Malbörghetta), а у старом веку цркви Сјана и зграде града Солна. Из кон-

гломерата праве се млински камени, а у Горењској се употребљава за регулацију дивљих потока; пештенац употребљив је за градњу мостова, плавжа и градњу пристаништа, као и производњу млинских и брусних камена. Шкриљезац се употребљава у Горењској за покривање кровова.

Индустрија глине представљена је са 53 великих циглара, 14 творница глинастих производа и 1 творницом опека (цигла): Све цигларе имају кружне пећи, многе од њих са парним погоном и производе опеку за грађевине и цреп за покривање кровова свију врста, и за одводне и доводне и друге цеви. Творнице глинених производа израђују глинене пећи, посуђе, глазиране глинене плоче за покривање и декорацију стена и т. д. Индустрија земље заступљена је само са 3 творнице посуђа.

Због честог налажења лепог светлог до просојно жутог и ситног кременовог (кварцовог) песка, стаклена се индустрија могла развити и поседује 7 предузећа. Највећа творница стакла је она у Трсту са 400 раденика и модерном инсталацијом, затим она у Загорју са 250 и она у Храстнику са 180 раденика. Највећи део производње је шуње стакло (чаше, стакленице, цилиндри за светиљке, стаклени балони и т. д.).

У читавој овој индустријској скупини радило је (1910. год.) 146 већих предузећа.

3.) Од других индустријских предузећа постоји још једна рафинерија петролеја у Трсту, 1 творница брикета, више плинара за осветлење вароши, 1 велика државна творница барута и 3 кемичке фабрике, од којих она у Храстнику производи и суперфосфате за вештачко ђубрење.

Искориставање водних снага у индустријске сврхе још је слабо, али напредује. До пре кратког времена само се неколико индустријских грана служило овом јефтеном моторном силом или угљеном. У последње време се установило више електричних централа (једна централа високог напона у Горењској са максималном силом од 3000 HP [коњских снага] и више централа ниског напона), чија струја се употребљавала или за моторну снагу или у сврхе осветљења. Мале централе за осветљење су већ честе и мествице су већ у брдским селима сељачке куће осветљене електриком. По исказима ц. кр. хидротехничког централног биро-а могло би се само из извора и притока Саве (у Горењској) искористити 100.000 HP. Овај број расте до хрватске границе на 250.000 HP. Даље би могла дати река Драва са својим притоцима до угарске границе даљњих 250.000 HP. Ако ће узму у обзир још остале реке, које не припадају у словеначким земљама још савском и дравском речном систему (Мура, Лендава, Раба) и оне које у опште не припадају овим системима (Соча, Река) онда добивамо још даљњих процењених 60.000 HP, што износи укупну суму 600.000 HP, од којих је једва десети део искористен. За индустријализацију словеначких земаља требало би од прилике 400.000 HP, што износи једва  $\frac{2}{3}$  целокупне водне снаге.

У већини све се индустрије држе већих прометних средишта (Марибор, Цеље у Штајерској, Целовец, Бељак, Трбиж у Корушкој, Љубљана, Јесенице, Ново место у Крањској, Горица, Трст у Приморској) или бар близине железница. Од свих предузећа најодањенија је била творница цинобра у Идрији (29 km), али је за време рата дошла и она на нову железничку пругу.

Као центар служе свима индустријским гранама Трст и Ријека, одавде сви за извоз одређени производи путују у свет а прима се што долази из света.

Год. 1910. постојало је у Крањској, Горичкој, Градишкој, Трсту и Истри 165 индустријских акцијских друштава са капиталом од 190,060.000 круна, од којег је било већ око 18 милијона круна словеначког капитала док је остатак од 172 милијона круна био немачки капитал (само у Трсту 150,000.000 круна).

22. 11. 18  
M. B. K.  
D. M. K.

## В. Трговина и промет.

Словенци се као земљораднички народ нису никад интензивније бавили правом трговином, него су ову грану привреде препуштали другим вародима (Немцима и Италијанима), који су зато добили и превласт у градовима. Ако се код Словенаца нашло у последње време људи трговачког духа, били су то изузетци, јер је јасно, да се током једне генерације не може развити јак и способан трговачки сталеж. Но свакако је успех, већ и у том, што су Словенци увидели, да у том погледу несме остати даље пасивни. За школовање свог трговачког подмладка сами су морали издржавати приватним средствима 4 словеначке трговачке школе, од којих је по једна у Љубљани и Горици а две у Трсту. Ове школе су дале већ словеначкој трговини много способних трговаца и трговачких чиновника. Данас су Словенци потпуно свесни важности која припада трговини и њихова тежња управљена је на то, да поново заузму све оне позиције које су потребне за успешан развој трговине. Њихова врућа жеља за самосталношћу и у трговини довела их је у варошима на северној и западној народној граници као и за њом до немилосрдне националне и економске борбе према двома великим нацијама, Немцима и Италијанима. Словенци сматрају Трст срцем из којег и у које воде све жиле пулзирајућег трговачког живота, а знају и осећају до-

бро да је ово срце по свим правима њихово срце и да није нигде и ничим директно везано на који други народ.

Словеначка трговина ишла је истим путем, којим је ишла и сва друга трговина. Почела је са *путујућом трговином*, кућарењем, које су извршивали скоро искључиво мали поседници који су се после вишегодишњег путовања враћали својим кућама, где су остајали до краја живота или се населили у градовима или селима као мали стални трговци из којих се полако развио данашњи средњи трговачки staleж. Ма да је овај staleж данас већ довољно јак и не постоји код њега никаква потреба за путујућом трговином, ова још и данас постоји, пошто становништво неких крајева нема довољно прихода за своје издржавање. Због тога издало се још године 1910. у Крањској 1063 дозвола за путујућу трговину (према 1106 дозвола год. 1911.) у Штајерској 161 према 162, у Корушкој 104 према 109, и у Приморској 396 дозвола год. 1910. према 431 дозволи год. 1911.

Пре од прилике 20 година, покушавали су земљорадници и радници са оснивањем *конзумних друштава*, која би требала успоставити директну везу између консумената и продуцента. Док је био рад сложан било је и успеха, али кад је почела 1905. год странчарска борба, почела се и конзумна друштва делити по странкама, а као последица тога и пропадати, само су се оне радничких организација добро држале. Пре овог рата започело је оснивање друге генерације конзумних друштава, која су по изгледу поново задобиле своју солидну основу па им је тако опстанак осигуран.

Словеначка *велетрговина* је још у мањини према

велетрговини Немаца и Италијана на властитој народној територији. Сва велетрговина сконцентрисана е у градовима, а бани ти имају — са изузетком Крањске — готово свугде немачку или италијанску већину, док је сва околина словеначка. Постојећа словеначка велетрговина, као и у опште сва трговина солидна је и реална што је успособљава да потисне стално и ако полако сву трговину својих народних противника. Осим трговаца постоји још један фактор који ће ускоро учествовати у велетрговини а то је задругарство, које се већ пре рата брзо и солидно развијало.

*Извозна трговина* т. ј. трговина из словеначке народне територије према вани није била малена и кретала се у два главна правца: на југ ка Трсту преко мора и на исток. Постоји још и трећи правац на север, али тај је био од мање важности. За увозну трговину у словеначке крајеве био је најражнији правац са севера и истока, док је био овај са мора преко Трста од спореднијег значења, јер је највећи део овог увоза ишао у транситу преко словеначких крајева даље на север у немачке, чешке и пољске земље. Најражнији словеначки извозни артикул преко Трста је дрво и његови производи. Овај извоз се креће за све земље Средоземног мора и износио је 1904. године на дрву, пиларским производима, дрвеном угљену и тресету свега 56,700 886 круна. Од ове суме неће одпадати много на немачке крајеве, јер имају они на северу бољих дрвених тржишта. Даље се извезло ове исте године истим путем прерађеног дрва и дрвених производа за 11,166.127 круна.<sup>1)</sup> Преко овог истог пристаништа извози се осим

<sup>1)</sup> Statistik des auswaertigen Handels des oesterr.-ungar. Zollgebietes im Jahre 1904.

тога још: камење за грађевине, стакло, пиво и још неки други производи у мањим количинама. Извоз у правцу на исток (искључиво у само југословенске земље) састојао се у већини из производа који су долазили са севера (т. ј. већином из немачких крајева) у словеначке земље. Скоро сви артикли који су се извозили на исток били су или чисто немачки или са немачким капиталом на словеначкој земљи израђени производи, док је извоз правих чисто словеначких производа био мален. У правцу на исток извозило се нарочито: железно и ковински производи (главни лиферанти Мајдић и Ракуш у Цељу), коже и кожни производи, фосилни угаљ ковшине, меко дрво за грађу, калупи, пиво, сукна, кемикалије и т. д. У правцу га север извозило се само јужно и друго воће, вино, неке већ познате ковине и нешто стоке.

Са севера увозиле се у словеначку народну територију скоро све свакодневне потребштине као сукно, ткањине, рубље, одећа, модни производи, кухињско и кућно посуђе, обртно оруђе, алат и т. д. Даље се увозиле машине свих врста, вештачко ђубре свију врста, железно и ковински производи, играчке за децу, писаће потребштине, сатови, апарати и инструменти, справе за вежбање, шпортни, путни и тоалетни артикли, накити и друго. Са истока се у главном увозиле сировине за постојеће индустријске обрте, као жита свију врста, сирове коже, шљиве за производњу ракије, слад за пивоваре, тврдо дрво (буква и хгаст), даље дебеле свиње, нешто стока за клање, сухо месо и сланина. Са мора преко Трста увозили се разни зачини (миродије), кафа, пиринач, жито, јужно воће (агруме), петголеј и друго.



Напоменути треба, да су Словенци увек настојали, да би постојале што уже трговачке везе између њих и осталих југословенских земаља, што ће нам доказати нарочито банкарство. Као доказ за то служи нам бој Словенаца за белокрањску железницу, која данас већ веже Љубљану преко Карловца са Загребом и Ријеком т. ј. успоставља везу између Словенаца и Хрвата. У Трсту се установило словеначко спедицијоно и транспортно акцијско друштво „Балкан“ и хрватско-словеначко паробродарско акцијско друштво „Далмација“, чија задаћа је била уздржавати и омогућавати промет између Трста — т. ј. Словенаца — и Далмације. Код Словенаца као и код осталих Југословена постојала је тврда воља, да створе целину економске територије, која би била једнака њиховој народној територији без обзира на постојеће уметне управне границе. Успевању овог нацрта много су допринела *прометна средства*.

Словеначке земље поседују лепу и добро раздјељену ако и не густу *железничку мрежу*, која их веже са 13 пруга (јужна железница је двотрачна, са две упоредне трачнице), са суседним земаљама. С Италијом их вежу 3 пруге, које прелазе државну границу код Понтебе, Крмина и Червињана. Промет између Словенаца и Немаца уздржавају 4 пруге и то: 1) двотрачна „Јужна железница“ Трст-Беч, 2) Љубљана-Целовец (Инсбрук, Салцбург, Линц-Праг или Беч), 3) Трст-Горица-Целовец и 4) трансверсална железница Марибор-Целовец-Инсбрук. С осталим Југословенима веже Словенце 5 нормалних једнотрачних и 1 нормална локална железница, које иду овако: 1) Прагерско-Велика Канижа-Осијек-Београд или Пешта, 2) Гробелно-Крапива-Загреб, 3) Зидачи мост-Загреб-(Ријека или Далмација) Брод-(Бо-

сна)-Београд, 4) Љубљана-Карловац-(Загреб, Ријека или са личком железницом у Далмацију, 5) Љубљана, Горица или Трст-Св. Ретар-Ријека-Далмација или Загреб и 6) Љубљана Горица или Трст-Дивача-Пуљ. Целокупна дужина свих железница словеначке народне територије износи 1701 km од којих је 328 km двотрачне а 1286 km нормалне једнотрачне пруге и 87 km пруге уског колосека. Од ових железница припада 875 km држави, 770 km ц. кр. прив. Јужно-железничком друштву а 56 km је штајерских покрајинских железница. Државна железница има 825 km пруге нормалног једнотрачног и 50 km уског једнотрачног колосека, Јужва железница има 328 km пруге нормалног двојног, 424 km нормалног једнотрачног и 18 km уског једнотрачног колосека, дочим на штајерске покрајинске железнице отпада 37 km нормалне једнотрачне и 19 km пруге уског једнотрачног колосека. Ове железничке пруге постојале су пре рата. За време рата доградиле су се три нове железничке пруге чија би приближна дужина могла износити око 200 km.

Осим железничких пруга постоје још и добре *аутомобилске прометне пруге*, које су без изузетка у приватном словеначком поседу. Овај промет омогућава нарочито добро стање словеначких путева. Аутомобилски промет служи са превоз људи и поште, ређе теретном транспорту и надомештава трансверсалне железнице, којих још нема. Дужина свих постојећих аутомобилских пруга износи 550 km. Аутомобили који служе овом промету велики су омнибуси страних производа (швајцарских, француских) и могу примити 10—24 лица.

*Путеви* су у словеначким крајевима у добром стању, а деле се у државне, покрајинске, окружне и у

општинске путеве. Ова класификација зависи од тога ко их управља и поправља, а много пута се разликују и по ширини и по стању у ком се налазе. Кроз словеначке земље води само један велики државни друм и то онај који веже Беч с Трстом, сви су остали бољи путеви за велики промет већином покрајински или окружни. Ови путеви вежу градове међусобно, док општински путеви служе већином само промету из села у град или између села самих. Од свих путева најбољи су крањски, што би се могло приписати томе, да у Крањској постоје место окружних одбора, чији делокруг је сувише опширан, такозвани „цестни одбори“ чија једина задаћа је уздржавање путева. Оваке „цестне одборе“ има само још једна покрајина у Аустрији. Године 1880. било је у покрајинама у којима стану у Словенци свега 14.048 km путева и то 2.425 km државних путева, 820 km покрајинских, 8192 km окружних и 2611 km општинских путева.<sup>1)</sup>

Као најјефтиније прометно средство служи трговини са дрвом *сплаварство*, које се врши током Драве, Муре, Савиње и Саве, много пута чак на Дунав. Сплаварство служи за транспортовање меког дрвета за грађу и дасака, које се извозе у Хрватску, Угарску и даље. Осим тога преважа се на великим дрвеним чамцима по току Саве још и камење за грађење кућа и вреч у Хрватску (Загреб). Ови се сплавови враћају натраг са сточном запрегом или железницом. Речно бродарство код Словенаца не постоји и ако је Сава озвучена до Зиданог моста као паропловна (60 km од хр-

---

<sup>1)</sup> К. к. Statistische Zentralkommission: Statistisches Jahrbuch 1880.

ватске границе, око 120 km од сисачке паробродарске станице на Сави).

*Поморско паробродарство* од Тржића (Monfalcone) до Пијана концентрише се искључиво у Трсту. Прво предузеће које се овде установило (1836.) било је паробродарско друштво аустријског Лојда, чији почетни капитал је износио један милијон форинти. Капитал овог друштва је већином немачки. Пре рата 1914. имало је то друштво 66 пароброда са 278.191 бруто регистарских тона, од којих су 52 пароброда била за велика путовања и велики обалски пароброди са 224.493 бруто регистарских тона. Друго највеће предузеће основано је год. 1900. под именов „Удружено аустријско паробродарско акцијско друштво“, које је настало из удружења „Аустро-Американа“ са паробродарским предузећем браће Козулић. И ту је већином немачки капитал. Ово друштво, које је у главној познато под именов „Аустро-Американа“ имало је године 1913. 73 пароброда са 217.908 бруто регистарских тона, од којих је било 34 великих океанских пароброда са 211.908 бруто регистарских тона и то 29 готових у промету и 5 још недовршених.<sup>1)</sup> Осим ових постојало је у Трсту још више малих паробродарских друштава и приватних предузећа од којих су најважнија: акцијско друштво Трипковић и др. са 10 пароброда; предузеће Трипковић са 15 пароброда, Геролимић и др. са 12 пароброда, Navigazione libera triestina са 10 пароброда, Косовић и др. са 4 пароброда, акцијско друштво „Премудо“ са

---

<sup>1)</sup> Dr. M. Smolensky: Stellung und Bedeutung des oesterr. Lloyd, der Austro-Americana und der freien Schifffahrt im Aussenhandel Oesterreichs. Zuerich 1916.

4 пароброда, друштво Истро-Триесте са 13 пароброда и других. Број код означених паробродарских друштава и предузећа запослених морпара износио је 1912. године 4559 људи.<sup>1)</sup> Осим ових пароброда постоји на словеначкој морској обали још око 1000 обалских једрилица. Редовне пруге пароброда аустријског Лојда воде уз источну обалу Јадранског мора, у Средоземно и Црно море, а осим тога су постојале још и три пруге у Индију и источну Азију са крајним тачвама Бомбај, Шангај и Кобе. Аустро-Американа уздржала је промет са јужном и северном Америком. За време рата установило се ново словеначко паробродарско друштво, са седиштем у Трсту. Шкверови су постојали пре рата један у Тржићу и два у Трсту, где су се самостално градиле нове лађе и вршили поправци.

Као у свим осталим економским гранама, Словенци су и у *банкарству* дуго времена зависили од Немаца. Али их је и овде водила она иста тежња, која их је ослободила већ многих немачких уплива и зато видимо од год. 1900. даље — кад се родила прва словеначка банка — како се словеначко банкарство брзо и константно развијало. До пре почетка овог рата, биле су већ све несловеначке банке истиснуте из словеначког националног територија, само су се у Трсту још неке због трговине могле одржати.

Прва словеначка банка основава је (1900.) у Љубљани под именом „Љубљанска кредитна банка“ чији је уплаћени<sup>2)</sup> основни капитал износио 2 милијона

<sup>1)</sup> Aug. Einspinner: Dalmatien sonderstellen? Graz 1916.

<sup>2)</sup> Док основни капитал није уплаћен, у Аустро-Угарској није банка смела започети свој посао.

круна: Циљ ове банке био је подупирање трговине и индустрије. Банка се добро развијала и скоро је повисила свој капитал од 2 на 4, од 4 на 8, а за време рата (1916.) са 8 на 12 милијона круна. Она држи две пивоваре, подупире трговину дрвом, индустрију дрва и керамичку индустрију, осим тога је омогућила (1916.) основање новог словеначког паробродарског друштва у Трсту, и показује тежњу за проширењем свог пословања и у осталим аустријским југословенским крајевима, због чега држи своје подружнице у Сплиту и Сарајеву, а у словеначким земљама још у Целовцу, Трсту, Горици и Цељу. По извештају из године 1912. износио је основни капитал 8 милијона круна, резервни фонд 848.802 круна, улоге 13,237.170 круна, дебитори 6,315.647 круна, менице и девизе 6,305.871 круна, зајмови уз залог 3,493.522 круне, вредносне хартије 2,242.484 круне, кредитори 15,130.350 круна, посед 1,190.162 круне, а чисти приход 664.476 круна. У овој години била је дивиденда 6 %.

Друга банка установила се 1905. године у Трсту под именом „Јадранска банка“. Основни капитал њезин био је један милијон круна. У почетку је капитал био већином словеначки, а касније одкако се она фузионисала с далматинском „Хрватском вјересијском банком“ има у њој доста хрватског капитала. И ова банка се добро развијала па је већ год. 1910. повисила свој капитал поново од 2 на 4, год. 1912. од 4 на 8 и год. 1916. од 8 на 12 милијона круна. Споменути треба, да је код расписа акција био увек капитал пре закључка термина преплаћен. Нарочита задаћа ове банке је подупирање морског бродарства и транспорта у Приморској и Далмацији. Њој треба приписати установљење

паробродарског друштва „Далмација“ и спедиционог и транспортног друштва „Балкан“ у Трсту. Своје подружнице има ова банка већином на обали Јадранског мора као у Дубровнику, Котору, Метковићу, Сплиту, Шибенику, Задру и Опатији, само се једна налази у унутрашњости у Љубљани. Године 1912. износио је резервни фонд Јадранске банке 642.283 круне, штедни улови 6,556.868 круна, дебитори 18,018.517 круна, мерице и девизе 7,207.618 круна, вредносне хартије 2,218.030 круна, кредитори 22,196.675 круна, посед 670.862 круне, чисти приход 680.246 круна, дивиденда  $6\frac{1}{2}\%$ .

Као трећа банка је била године 1912. установљена „Крањска лежелна банка“ у Љубљани. Ова банка је установљена од крањског покрајинског одбора искључиво за хипотекарни и комунални кредит. Ма да је постојала једва кратко време, њезин је целокупан промет (1914.) износио већ 112,076 616 круна, а чисти приход 80.417 круна. Комунални зајмови су износили 6,973.788 круна, хипотекарни зајмови 806.054 круне, ломбардни зајмови 848.692 круне, резервни фонд 104.828 круна.

Осим споменутих банака постоји у Љубљани још и једна приватна банка. Године 1914. било је расписано потписивање акција за нову „Хрватско-словенску банку“, с основним капиталом од 2 милијона круна и са седиштем у Загребу, а подружницом у Љубљани. Капитал за супскрипцију је био већ осигуран, већ су били и локали узети под закуп, али због непознатих разлога није дошло до пословања. У Љубљани су основане за време рата (1916.) две нове словеначке банке са основним капиталом свака од 1 милијона круна. Једна од њих „Илирска банка“ почела је своје посло-

вање с новом годином 1917., док се о пословању друге т. ј. „Задружне банке“ још не зна ништа.

И ако је у словеначким крајевима *осигуравање* свих врста нашло код народа велик одзив (скоро свака, па и најскромнија сељачка кућа је осигурана против пожара, раширено је осигурање стоке, на живот и против штете од града) ипак су Словенци једва дотерали до једног скромног осигуравајућег друштва против пожара. Зато су јаче заступана осигуравајућа предузећа других народа, од којих су најпознатија North British, Дунав, Славија, Riunione Adriatica, Assicurazioni Generali и Phoenix. У последње време почело се развијати осигуравање стоке путем задруга по принципу узајамности.



## Г. Социјалин проблеми.

Према статистичким податцима 1900. год. било је 75 % Словенаца земљорадника, 13 % их је било запослених у занату и индустрији, 4 % се бавило трговином а 8 % их је било приватних и државних чиновника и других. Словеначки сељачки (земљораднички) staleж који износи  $\frac{3}{4}$  целокупног становништва, везан је на своју земљу и не оставља је никад из другог разлога осим ако је на то присиљен, што се због његовог малог поседа код њега доста често дешава. За напуштање имања и тражење зараде на другом месту може се код словеначког сељака навести у главном три разлога и то, 1) ако је постао његов економски положај неиздржљив и ако се нада да ће моћи на другом месту више зарадити и тиме свој положај поправити, 2) ако је због присилне (судске) продаје имања присиљен тражити зараде на другом месту и 3) ако је број сељачке породице због великог броја деце тако велик, да нема за све довољно рада и могућности издржавања. У првом случају пугује поседник (сељак) сам, ако је сувише у годинама онда иде у свет онај син који је одређен за наследника, а остала породица у колико је потребна за обрађивање имања остаје код куће. Ови људи траже редовно тежак и добро награђиван рад па се опет враћају својим кућама са зарађеним новцем а поквареним

здрављем. У другом случају путују читаве породице, које се дефинитивно растуре чим су деца довољно до-расла. Ако се ове породице или чланови ових породица иселе, више се у своју отачбину не враћају, забораве је, а њихова деца редовно и словеначки језик. Родитељи оваквих породица постају у своје старе године као нежељени гости сиротињских домова. У трећем случају напуштају сувишне радне снаге своје огњиште, при-хваћају се другог посла или путују и враћају се у не-уредним периодама. Прва група даје исељенике на дуже време (привремене), друга исељенике у правом смислу речи (трајне), а трећа група саучествује на унутрашњем путовању и периодичком исељавању.

*Сезонско унутарње путовање* појављује се код словеначког земљорадничког становништва у више слу-чајева и под различним формама. Најчешће је полажење сајмова (пазара). У одређеним данима одржавају се по градовима и селима сајмови за стоку и друге потребе, који привлаче сељаке из одаљених крајева, где они набављају или продавају стоку и друге у кући потребне ствари. Многи сајмови трају по више дана. Често и многобројно посећују словеначки сељаци и велике не-дељне сајмове у Загребу, Великој Горици и Карловцу у Хрватској у којим приликама остављају своје домове за више дана. Други облик ових путовања је такозвана „божја пот“ или „ромање“ (проштења, ходочашћа). Овај начин путовања попушта свуда у корист двеју крајева (Брезје и Нови Лурд у Крањској). Особито је на гласу Брезје, куда се ходочашће организовало у последње време у сепаратним возовима. Даље давају повода за путовања и „Соколски слетови“, које упри-личава „Соколски Савез“ или једна или више од седам

постојећих Соколских Жупа, на којима учествује до 1000 Сокола; даље и „Певачки слетови“ у Горичкој нарочито у Толмину, који привлаче осим већег броја певачких друштава још и велики број људи. Присилјено сезонско унутарње путовање је и војничка служба, која траје 2—4 године. Под формом тражења земљорадничког рада постоји само такозвано „в хмељ итн“, које траје од краја аугуста до краја септембра. Из доње Савске долине путују девојке и момци, који се морају због тешких хмељевих бандера одликовати снагом, на рад на хмељевим њивама у Савињску долину у Штајерској. Сезонски се врши и тражење рада малих поседника и сељачких момака у рудницима, где примају рад од последње жетве до пролећа, док је тражење рада у творницама само од времена на време т. ј. кад има земљорадник времена, он прелази за кратко време на творнички рад.

Јако је развијено код Словенаца *путовање у град*, што се може оправдати тежњом за бољим животом и бољом зарадом. Ово је путовање свуда једнако јако, али се нарочито опажало у Трсту, док је остало у Градцу због немачког тероризма непознаваоцу прилика скоро доцела прикривено, и ако је у овом граду и његовој најближој околини радило више од 50.000 Словенаца. У првом реду од ових који путују у град налазе се младићи од 15—17 година, који иду као шегрти у трговину и занат, као и девојке које траже службе као слушкиње и кухарице. Од ових се ретко ко враћа својој родитељској кући. У другом реду долазе у обзир војници који су одслужили свој војнички рок и прилазе у службу жандармерије и царинске страже или траже железничке, приватне иди државне

службе у граду, где и остају за увек. Даље одлазе у градове подофицири, који иду после 12-годишње војничке службе у чиновнике, где се обично германизују. У трећем реду долазе у обзир млађи сељачки момци, који прелазе индустрији а нарочито рударству као радници, где могу постићи као највише место оно надгледника, ређе каквог нижег чиновника у писарници, или најчешће постају добри прворадници. Даље су старији људи, којим је досадило земљорадништво и траже службе као слуге, надзорници магацина, служитељи и т. д, као и такозвани „превжиткарји“, који су оставили своје имање свом наследнику уз годишњу доживотну ренту и крећу у ближи град, где траже и друге зараде.

Као унутарње путовање треба сматрати и *промет са странцима*, који се још не простире преко свију словеначких крајева, али брзо напредује у алпском делу, као једном од најлепших делова у Алпама у опште. За проширење и промицање овог промета брине се „Словенско планинско друштво“ и „Друштво за промет са странцима“ у Љубљани. Осим тога привлачи зимски спорт у Бохињ (Горењска). За удобност странаца брине се словеначко хотелско акцијско друштво, као и други хотели и приватници, који им долазе што је могуће више у сусрет. Из Беча, Градца, Загреба и других хрватских и угарских вароши радо се долази у словеначке крајеве на село, па и становништво словеначких градова радо их напушта почетком јула да се одмори до крај аугуста у планинама или на селу. Гости разних бања, од којих је најпознатије оно у Рогатцу, појављују се већ месеца маја и долазе и одлазе све до у јесен. Монументална бањска зграда у Рогатачкој Сла-

тини која је стајала 1 1/2 милијона круна, изгорела је године 1912., али се почела одмах градити нова. Промет са странцима напредује и зато што Словенци знају доста страних језика.

Друга форма путовања Словенаца је *исељивање*, које нарочито промичу модерна, јефтина и брза прометна средства и путеви. Ако се помисли да се словеначки исељеник могао појавити за 54 круне у северно немачким индустријским крајевима, или да се могао после 10—12 дневног путовања уз трошак од 100 до 120 круна искрцати у Северној Америци, онда није чудо ако се овим средствима послужио, нарочито ако се надао доброј заради и успеху, који је због своје марљивости много пута и постигао. *Привремено исељивање* било је само код мушких земљорадника, јер су само мушки ишли на рад у хрватске шуме, у немачко-аустријске и северно-немачке индустријске и рударске крајеве Руре и Вестфалена, као и у Северну Америку, док су женски исељеници ишли највише у Хрватску, аустријско-немачке градове и Египат а тек у последње време почеле су се и жене селити у Америку. Много слабије је мушко исељивање у Угарску и Русију (Кавказ). Стање словеначких исељеника у аустријско-немачким индустријским крајевима, могло би на основи процене словеначких народно-одбранбених друштава износити око 80—100.000 људи, који су били код значајног бројења због језика којим се служе проглашени сви за Немце. На овај исти начин изгинуло је под титулом „Аустријанаца“ и ових 50—70.000 Словенаца у северно-немачким индустријским и рударским крајевима Руре и Вестфалена. То исто се десило и оним 2—3000 Словенаца и Словенкиња у Каиру и Алексан-

дрији, где су издржавали једну или две своје школе. Словеначки привремени исељеници, показују свуда тежњу да се организују и да негују у друштву свој језик и песму. Само у Градцу овом „најнемачкијем граду“ како га Немци називају постоји 12 различних словеначких друштава од којих броји југословенско социјално демократско друштво „Даница“ преко 300 чланова, вародно-напредно (либерално) друштво „Домовина“ преко 500, клерикално-национално „Крес“, преко 400, док број чланова у другим друштвима варира између 50 и 400. Ове организације треба приписати највише јаду академске омладине. Живот и занимање је у друштвима велико, јер су сви дани у недељи испуњени с програмним тачкама као предавање, певање, свирање, играње и друго. У немачким индустријским крајевима Руре постоји неколико рударских друштава, од којих заузима „Друштво Св. Барбаре“ (заштитница рудара) прво место. И код америчког исељеништва је један део само привремен, док се други део састоји из *сталних исељеника*. Целокупан број свих Словенаца у Уједињеним Државама Северне Америке могао би износити око 150.000 људи, а главне колоније су им Чикаго, Клеветланд, Њујорк, Пизбург. Тамошњи Словенци организовани су у великом броју у такозваним „братовштинама“, које осигуравају своје чланове за случај болести, незгоде и смрти, а на жалост немају никакве централне организације. Из старе отачбине донели су собом бескорисне и много пута смешне странчарске спорове и у Америци их наставили у различним варијацијама, што је проузрочило још већу поцепаност и заборављање својих и народних интереса. Тако значи данас сваки од 12 словеначких листова, који излазе у Америци своју

странку за себе, а сваки „солунар“ (кафеџија) има своју групу људи.

*Усељивање* у словеначке крајеве је доста мало. *Привремено* се доселе италијански угљари и зидари и то обично у пролеће, па се опет редовно у јесен одселе т. ј. враћају кући. Привремено се доселе и немачки приватни и државни чиновници, а долазе после њихова одласка опет други. У последњем деценију привремено се доселило сваке године око сто руских сељачких момака, које је послало „Рускоје Зјерно“ код словеначких земљорадника на рад и обуку. *Стални* досељеници су само немачки колонисте, којима купују „Südmark“ и „Heimstättenbank“ поседе, подупиру их и употребљавају за немачке националне агитаторе и пропагаторе народне мржње.

*Радничко питање* је код Словенаца уједно и важно народно-политичко питање. Раденик, који пре 20 година није био никако организован, био је од газде потпуно зависан, а у приватним као и у државним предузећима био је изложен најјачем германизаторском притиску. Осим тога раденик, јер није био организован, није могао никад ништа у своју корист постићи. Кад су се основале прве социјално-демократске радничке организације много што се постигло у погледу на право и награду раденика, али се ове организације никад нису бринуле ни за националне тежње, ни за национална права — јер су били интернационалисте. Да се томе предусретне, а уједно и бране права и захтеви раденика, окупили су се год. 1905, словеначки национални раденици и основали по узору чешке национално-социјалне организације своју „Народну делавску организацију“ у Трсту. Пар година касније основана је опет у

Трсту нова организација — опет национална — која је обухватала цео аустријски словенски југ под именом „Југослованска железничарска организација“, која се делила у својем унутарњем саставу у радничку и чиновничку секцију,

Обе ове организације заузиле су се подједнако за националне и за своје сталешке интересе и радиле су у том правцу пропагандом, организацијом и наобразбом. Доскора су нашле својих присталица и брзо су расле подружне организације, које су своје центре у Трсту крпиво подупирале. „Народна делавска организација“ издавала је два своја листа, један у Трсту, а други у Љубљани, који је био почетком рата од власти забрањен. Наображавајући рад постојао у редовним јавним предавањима и у осливању народних књижица. У Трсту и Горици основани су „Делавски домови“ (радничке друштвене куће), који су били као организациони центри, сабиралишта националног радништва, где су се одржавале друштвене забаве, зборови, предавања, концерти и т. д. После једва 5 годишњег опстанка ова радничка организација могла је издржавати своју радничку музику од 40 људи, а почела се показивати и код избора у Трсту као важан фактор. „Југослованска железничарска организација“ имала је свој „Гласник Југослованске железничарске организације“. Она се у главном борила против инвазије немачког чиновништва и персонала на железнице у словеначким крајевима и у том је и успевала. Почетком рата власти су прву организацију одмах распустиле, док су другој забраниле привремено функцију, а ове године (1917.) поново дозволиле. Интернационална социјално-демократска организација била је у почетку потпуно



зависна бар душевно — од немачке социјалне демократске фракције. Кад се мало ојачала ослобађала се овог директног упливсања и добила с листом „Рдечи прапор“ (црвени барјак) свој први орган. Године 1907. одржао се у Београду социјално-демократски конгрес, на коме је примљен на предлог словеначког вџижевника и радничког вође Етбина Кристава предлог, да треба за све Југословене постојати само једна социјално-демократска странка под именом „Југословенска социјално-демократска странка“. Од овог времена и словеначка социјал-демократска странка носи ово име. Читаву странку с организацијама и листовима су власти у почетку рата угушиле. Споменути треба још једну радничку организацију, која је данас још прирепак словеначке клерикалне пучке странке, али сè добро развија, издаје два листа и обећаје постати с временом самостална странка. То је хришћанско-социјална организација у Љубљани. Ова организација за сада живи скоро само од љубљанских, идријских и јасеничких творничких раденика и раденица.

Ове организације које представљају два смера — национални и интернационални — слагале су се у погледу својих сталешких интереса, али увек би се расцепиле у стварима национализма. Тако и пр. у Трсту где постоји и италијанска социјално-демократска странка, биле су све организације т. ј. словеначка национално-социјална, југословенска и италијанска социјално-демократска странка за сложено наступање за радничке интересе, али су се одмах разишле кад је дошла у питање народна равноправност Словенаца прам Италијана и све је пало у воду. Успехе је постизавала само „Југослованска железничарска организација“, где су се борили чиновници за железничарске раденике, а

раденци за чиновнике. Успех треба приписати највише томе што је ова организација закључила савез с чешком и пољском железничарском организацијом. Душа „Југослованске железничарске организације“ јест — ако још живи — начелник Варгасон.

Радничке прилике у свим обртним струкама су још веома неповољне, тако н. пр. што се тиче радног времена, награде, станова и осигурања. Радно време је скоро у свим рудницама и предузећима за добивање ковина из руда, као и индустријским предузећима различно. У рудницама за смеђи угљен радило је од свих рудара 38 % 8 сати дневно, 31 % 9 сати, 5 % 10 сати, 25 % 11 сати и 1 % 12 сати дневно; у осталим рудницама радило је 22 % раденика 8 сати дневно, 37 % 9 сати, 6 % 10 сати, 17 % 11 сати и 18 % 12 сати дневно. Број радних дана на раденика и годину износио је 297 и 70 нерадних дана, од којих је било 60 празника и од предузећа слободних дана, а 10 дана одпада годишње на болести, одсуство раденика и друго изостајање од рада. Раденичка награда (плата) оставља много слободе критици, што је опет један од разлога, зашто словеначки раденик радо одлази према северу где су бољи односи и због чега долазе на његово место македонски, босански и угарски раденици. Чиста зарада раденика на руди и његовог помоћника износи на дан 3.12 круна, одраслог рударског раденика под земљом 3.02 круне, одраслог рударског раденика на светлу 2.72 круне, младића 1.46 круне и женског раденика 1.63 круне просечне зараде године 1910. Годишње се од зараде одбије раденику на руди као и његовом помоћнику по 72.75 круна од тога 15.90 круна за справе, одраслом рударском раденику под земљом 67.88 круна за справе 12.94 круна, одраслом рударском

раденику на светлу 53·93 круне, младићу 45·85 круна за справе 13·21 круна и женском раденику 26·21 круна. Надгледник има у рудницама за смеђи угљен просечно чисте годишње плате у новцу 1433·72 круна и додатак у природи у вредности од 178·46 круна. Тако исто је слаба плата и код предузећа за добивање ковина из руда. Државна творница коситра у Цељу плаћала је за 8 сати рада 2·60—4·20 круна, помоћним раденицима за рад од 12 сати 2·20—2·60 круне, а бољим раденицима 3·60 круне; творнице олова плаћале су топиоцима и стројарима за 10—12 сати рада 3·66 круна, помоћним раденицима за рад од 10 сати 3·33 круне, а женскама за рад од 10 сати 1·58 круна; у државном предузећу за добивање живе из руде у Идрији плаћало се просечно надгледнику за рад од 8—10 сати чистих 5·96 круна (од 4·50—7·42 круна), а раденику чистих 2·58 круне; чиста зарада раденика на „плавжима“ у Трсту износила је просечно за рад од 10 сати 4 круне<sup>1)</sup> Према извештајима обртних надзорника из године 1903. унесрећило се свега 6437 раденика, од којих одпада на Дољу Штајерску 2276 (грађевинарство 22 %, индустрија ковина 16 % и др.), на Корушку 641 (грађевинарство 37 %, индустрија дрва 15 %, индустрија хартије 10 % и др.), на Крањску 299 (грађевинарство 61 %, индустрија камена, глине, земље и стакла 15 %, индустрија дрва 8 % и др.) и на словеначки део Приморске 322 (индустрија стројева 43 %, грађевинарство 28 % и др.). Године 1910. било је убијених у рудницама словеначке националне територије 11 раденика, а тешко рањених 132 и то услед сопствене кривње 58,

<sup>1)</sup> Jahrbuch des oesterr. Ministeriums f. oeffentliche Arbeiten 1910.: Statistik des Bergbaues. Књига II.

услед кривље слабих направа у предузећу и случаја 74, а 11 услед туђе кривље. У предузећима за добивање ковина из руда десило се исте године 8 несрећа и те су се завршиле 2 са смрћу, а остале с тешким ранама. Нека већа радничка предузећа брину се и за радничке станове, али не зато да би радници могли удобније и здравије становати, него зато јер уопште нема других станова у близини. Све у ову сврху направљене зграде без изузетка нездраве су касарне, у којима се шири јектика, друге заразне болести и неморал. У другим рудничким предузећима опет, где нема довољно станова или их уопште нема, даје се радницима с породицама додатак за стан 3—5 круна месечно. Рудничка купатила и друге хигијенске установе не постоје нигде, осим што државна творница коситра у Цељу има купатило. У опште влада велики немар свију предузећа према радницима па је то нов узрок за што су словеначки радници напуштали ова предузећа и одлазили у немачке крајеве и у иностранство где су могли више задовољити својим животним потребама. Мало више се бринуло за болнице од којих је било око 5 рудничких. Мање се бринуло за школство, јер су само рудници у Трбовљама и државни у Идрији издржавали сваки по једну немачко-словеначку основну школу, а другаче су сви рудници подупирали по могућности школе немачког „Schulverein-a“, које су служиле германизацији. Сви радници морају бити осигурани за случај болести и несрећа, а право на пензију имају само они у државном руднику живе у Идрији. Приватном иницијативом основали су радници просветна и конзумна друштва, певачке и музичке зборове, читаонице и т. д.

## Закључак.

Што смо сазнали из овог приказа? Сазнали смо, да су Словенци већином земљорадници, који своју пољопривреду још немају у оваквом реду, како га то захтева данашње модерно и напредно време. Уједно смо видели и то где се налази оно болељживо место, које Словенци већ и сами добро познају, па зато и настоје да га излече. У томе што они то знају, а и знају како то треба учинити, налазимо стварајућу снагу, која није никада од штете, него од користи у сваком погледу. Овај који има сам са собом чисте рачуне никад не може подлећи ни пропасти. Земљораднички економски програм Словенаца састојао би се у главном у томе, да се земљорадник учини независним од свих унутарњих као и спољашњих утицаја, да му се омогући у организацији опстанак сличан осталим економским скупинама и да се да целокупној земљорадњи најсамосталнија и модерна основа. То су биле од прилике мисли великог поборника и организатора словеначког сељака др. Јанеза Крека.

Сви предуслови су већ сасвим или делимично створени, треба их само даље развијати и довести до повољног закључка. Свакако треба за то још великог несебичног рада, а пре свега добре воље и времена. Земљораднички кредит регулисан је, за аграрно-економско иско-

риштавање и његово подизање ради задругарство, а за аграрно-технички напредак брину се земљорадничке дружбе и друштва свих врста и грана, као и земљорадничко школство, које је још слабо. У малом опсегу започеле су комасације, мелiorације и решавање сервитутних питања. Кад ће се решити сва ова питања и кад ће бити сва земљорадничка продукција неограничено у рукама сељака, онда ће бити словеначко земљорадништво у оном реду које данашње време тражи.

Трговина и обрт аутоматично се развијају из сувишних радних снага земљорадничких, јер Словенци још немају правог, старог и стабилног градског становништва. Ове економске гране постоје — прва слабија од друге — па их се подупире и лепо се развијају, али ипак показују знакове младости и немају самосвести старог утврђеног сталежа са фиксним циљем пред очима. Трзавице, које су се почеле појављивати у прошлом десетлећу, могле би се тумачити и у том правцу, да је то сталешка самосвест, која се јавља и која ће их удружити у заједничку економску скупину са чврстим сталешким назирањем. Да ли ће ова скупина моћи заједно радити с земљорадничком економском скупином, то ће се видети. Свакако су данас обе ове скупине још сувише незреле, да би могло доћи до конфликта у погледу скупинских интереса.

Остаје још трећа скупина т. ј. тешка или анорганска индустрија и рударство. Обе ове гране су у погледу на вавредне водне силе, јефтине радне снаге, повољне положаје, одлична прометна средства и путеве, богате количине сировина и т. д. још у повојима, али им је већ ударен срамотни жиг „Made in Germany“. Словенци сами још су сувише економски слаби, да би

се могли и приближити овој продукцији, која туза силне капитале. Такви ће остати још дуго, пре него ће се помоћи толико, да би у овим гранама и они дали и створили нешто од значења.

Ове три групе представљају три социјална правца. Прва група је потпуно демократска, друга је либералистичка, а трећа заступа — као свуда — своје капиталистичко-буржоаске интересе.

Што производе Словенци као такви и као целина? Они производе земљорадничке производе, у индустрији дрва и индустрији камена, глине земље и стакла. Од важности је према споља само искоришћавање дрва и његових прерађевина, док земљорадња производи једва половицу од оних намирница, које су Словенцима потребне за храну. Сваке године увозе се у словеначке крајеве огромне количине других производа, што значи за Словенце велики извоз новчаних вредности. На то треба мислити и код нашег уједињења. До сад се увозило све из северних немачких крајева. Кад би тај увоз престао, питање Трста би за Словенце одмах порасло до животног питања првог реда, јер би постојао као увозно место само још он преко ког би се могли Словенци снабдевати потребама, које им могу дати само народи с великом индустријом.

## Библиографија.

1. Jahrbuch des österr. Ackerbau-Ministeriums 1910.: књига I.: Erntestatistik; књига II.: Forst und Jagdstatistik.

2. Jahrbuch des österr. Ministeriums für öffentliche Arbeiten 1910.: Statistik des Bergbaues (књига: I., II. и III.).

3. Österr. Ackerbau-Ministerium: Agrarische Operationen in Österreich 1908.

4. Bericht über die Tätigkeit des k. k. Ackerbau-Ministeriums.

5. Bericht über der k. k. Gewerbeinspektoren 1903.

6. Rudolf Hanel: Jahrbuch der österr. Bau-Industrie und Industrie der Steine und Erden, Glas und Porzellan, Wien 1909.

7. K. k. Eisenbahn-Ministerium: Statistik der Lokomotiv-Eisenbahnen der in den im Reichsrate vertretenen Königreichen und Ländern 1902.

8. М. М. Косић: О Словенцима. Ниш 1915.

9. Die österreichisch-ungarische Monarchie in Wort und Bild. Wien 1891.:

1. Kärnten und Krain;



2. Küstenland und Dalmatien :

3. Steiermark.

10. Dr. M. Smolensky: Die Stellung und Bedeutung des österreich. Loyd, der Austro-Americana und der freien Schifffahrt im Aussenhandel Österreichs. Zürich. 1916.

11. Statistik des auswärtigen Handels des österr.-ungar. Zollgebietes im Jahre 1904 (књига I. први и други део, II. и III.).

12. K. k. Statistische Zentralkommission: Statistisches Jahrbuch 1880.

13. Aug. Einspinner: Dalmatien sonderstellen? Graz. 1916.

14. Ревизја „Veda“. Год. 1914., свеска 4.

15. Jahrbuch des k. k. Hydrographischen Zentral-Bureau's. Wien 1903.

16. Internationale agrar-ökonomische Rundschau. Rom 1913.

17. Dr. J. Krek: Les Slovènes. Paris 1917.

18. Dr. Eugen v. Philippovich: Grundrisse der Politischen Ökonomie, Tübingen 1914. Књига II.

19. Dr. Dragotin Lončar: Slovenska socijalna zgodovina.

20. Institut international d'agriculture: Bulletin des institutions économiques et sociales. Rome 1910-12.

---

## Садржина.

Увод . . . . .	Стр.	5
А) Пољопривреда, сточарство и шумарство . . . . .	>	15
1. Аграрно-историјски приказ . . . . .	>	15
2. Расподела поседа . . . . .	>	23
3. Врсте родова . . . . .	>	28
4. Сточарство . . . . .	>	49
5. Земљорадничко радничко питање . . . . .	>	57
6. Аграрни кредит . . . . .	>	58
7. Задругарство . . . . .	>	60
8. Земљорадничке школе, новине, друштва и др. . . . .	>	64
Б) Рударство, занат и индустрија . . . . .	>	68
1. Рударство : . . . . .	>	68
2. Занат . . . . .	>	72
3. Индустрија . . . . .	>	78
I. Земљорадничка . . . . .	>	78
II. Тешка или анорганска . . . . .	>	83
В) Трговина и промет . . . . .	>	88
1. Унутарња трговина . . . . .	>	89
2. Извозна трговина . . . . .	>	90
3. Прометна средства . . . . .	>	92
4. Банкарство . . . . .	>	96
Г) Социјални проблеми . . . . .	>	100
1. Путовања :		
а) Унутарње путовање . . . . .	>	101
б) Исељивање . . . . .	>	104
в) Усељивање . . . . .	>	106
2. Радничко питање . . . . .	>	106
Замључак . . . . .	>	112





